

Kurzanleitung

Weitere Informationen zur Nutzung des Telefons finden Sie unter www.alcatelonetouch.com, wenn Sie das vollständige Benutzerhandbuch (nur englische Version) herunterladen. Auf der Webseite finden Sie außerdem die am häufigsten gestellten Fragen - FAQ (nur englische Version).

SAR

www.sar-tick.com

Dieses Produkt hält den geltenden nationalen SAR-Grenzwert von 2,0 W/kg ein. Die spezifischen SAR-Maximalwerte finden Sie auf Seite 22 dieser Bedienungsanleitung. Wenn Sie das Produkt in unmittelbarer Körpennähe tragen oder nutzen, verwenden Sie entweder ein zugelassenes Zubehörteil wie beispielsweise eine Tasche oder halten Sie zwischen Mobiltelefon und Körper einen Abstand von 1,5 cm, um zu gewährleisten, dass die Anforderungen hinsichtlich HF-Belastung eingehalten werden. Beachten Sie, dass das Produkt ggf. auch Strahlen aussendet, wenn Sie nicht telefonieren.

Längeres Musikhören auf voller Lautstärke kann zu Gehörschäden führen. Daher die Lautstärke des Telefons nicht zu laut stellen. Nur Headsets von TCT Mobile Limited verwenden.

ALCATEL onetouch.

4 Kontakte

4.1 Kontakte aufrufen

Zum Aufrufen der **Kontakte** drücken Sie die Taste und wählen das Symbol aus dem Menü aus.

4.2 Hinzufügen eines Kontakts

Wählen Sie den Speicherort aus, dem Sie einen Kontakt hinzufügen möchten, drücken Sie den Softkey „Optionen“ und wählen Sie „**Kontakt hinzufügen**“ aus.

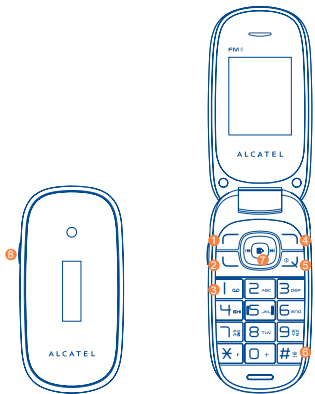
5 Mitteilungen.....

5.1 SMS/MMS erstellen

Wählen Sie im Hauptmenü „**Mitteilungen**“ aus. Sie können Mitteilungen aus den **Vorlagen** durch Symbole, Bilder, Fotos oder Töne verändern (nur beim Bearbeiten der MMS verfügbar). Beim Schreiben der Mitteilung haben Sie durch einen Druck auf „**Optionen**“ Zugriff auf alle Mitteilungsoptionen. Die Mitteilung kann als Entwurf (**Entwürfe**) oder Vorlage (**Vorlagen**) (nur MMS) gespeichert werden.

Sonderzeichen (z. B. Akzente) erhöhen die Größe der SMS. Dies führt möglicherweise dazu, dass mehrere SMS an den Empfänger gesendet werden.

Aufbau des Telefons ..



- 1 Linker Softkey
- 2 Abheben/Anrufen Anrufprotokoll Fake Call aktivieren (langer Druck)
- 3 Mailbox (langer Druck)
- 4 Rechter Softkey
- 5 Ein-/Ausschalten Auflegen
- 6 Vibration (langer Druck)
- 7 Steuertaste ⁽¹⁾: Menü/ -Taste Bei verborgener Widget-Leiste:
 - ▲ Mitteilungen
 - ▼ Kontakte
 - ⏏ Alarm
 - 📅 Kalender
 - 📷 Kamera

⁽¹⁾ Abhängig von Ihrem Netzbetreiber.

1.1 Tasten

- Steuertaste
Funktion bestätigen (OK durch Drücken in der Mitte)
Zugriff Musik-Player (langer Druck)
Widget-Leiste scrollen: rechts oder links auf Taste drücken
- Abheben
Anrufen
Im Startbildschirm:
Rufisten einsehen (Rückruf) (kurzer Druck)
Fake Call aktivieren (langer Druck)
Wenn MP3 abgespielt wird:
Wechsel zwischen Headset und Lautsprecher (langer Druck)
- Ein-/Ausschalten (langer Druck)
Auflegen
Zurück zum Startbildschirm
- Linker Softkey
- Rechter Softkey
- Mailbox anrufen (langer Druck)
- Im Bearbeitungsmodus:
- Kurzer Druck: Zugriff auf Sprachliste
- Langer Druck: Einfügen einer Null

1.2 Display-Symbole ⁽¹⁾

- Ladezustand des Akkus.
- Vibration:** Ihr Telefon vibriert, ohne Klingelton und ohne Tonsignal, Ausnahme: Alarm.
- Bluetooth-Status** (Aktiviert)
- Bluetooth-Status** (Mit Audiogerät verbunden)
- Headset angeschlossen.**
- Rufumleitung aktiviert:** Ihre Anrufe werden umgeleitet.
- Wecker oder Termin programmiert.**

⁽¹⁾ Die Symbole und Abbildungen in diesem Handbuch dienen nur zu Informationszwecken.

11.2 Video

Das Album „**Videos**“ enthält aufgezeichnete, erhaltene oder heruntergeladene Videoclips.

11.3 Radio

Ihr Telefon ist mit einem Radio ⁽¹⁾ mit RDS-Funktion ausgestattet. Sie können die Anwendung als herkömmliches Radio mit gespeicherten Sendern oder mit parallelen visuellen Informationen auf dem Display im Zusammenhang mit dem Radioprogramm verwenden, falls Sie Sender einstellen, die diesen Visual Radio-Dienst anbieten. Sie können Radio hören und gleichzeitig andere Anwendungen ausführen.

10 Kamera

Ihr Mobiltelefon ist mit einer Kamera zum Aufnehmen von Fotos und Videos ausgestattet, die Sie auf unterschiedliche Art verwenden können:

- Speichern Sie sie unter „**Dateimanager/Meine Werke**“.
- in einer MMS an ein Mobiltelefon oder eine E-Mail-Adresse senden.
- direkt per E-Mail oder Bluetooth senden.
- den Startbildschirm personalisieren.
- als Bild für eingehende Anrufe eines Kontakts in Ihren Kontakten auswählen.

11 Medienanwendungen

Greifen Sie über das Hauptmenü auf diese Funktion zu, indem Sie „**Musik**“ auswählen. Sie können Musik auf dem Mobiltelefon und auf der Speicherkarte verwalten.

⁽¹⁾ Die Qualität des Radioempfangs hängt von der Übertragungsqualität des Senders in diesem Gebiet ab.

1.1

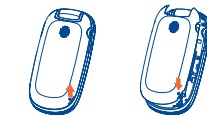
- Netzeempfangsqualität.**
- Neue Nachricht in der Mailbox.**
- Anrufe in Abwesenheit.**
- Radio ist an.**
- WAP-Mitteilungen ⁽¹⁾.**
- Roaming.**
- SIM-Karte fehlt.**
- GPRS-Verbindungsstatus** (Aktiviert).
- GPRS-Verbindung wird hergestellt.**
- Senden einer MMS.**
- MMS wird empfangen.**
- Lautlos-Modus:** Telefon klingelt und vibriert nicht, mit Ausnahme des Weckers.
- Ungelesene SMS.**
- Ungelesene MMS.**
- Flugmodus.**

⁽¹⁾ Abhängig von Ihrem Netzbetreiber.

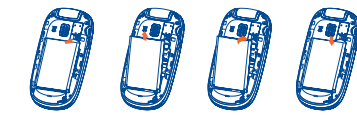
2 Erste Schritte

2.1 Inbetriebnahme

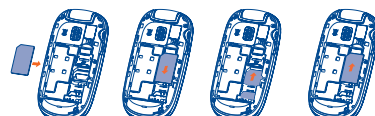
Akkudeckel abnehmen und aufsetzen



Einsetzen oder Entnehmen des Akkus

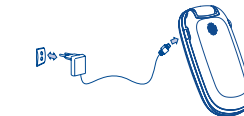


Einsetzen oder Entnehmen der SIM-Karte



Legen Sie die SIM-Karte mit dem Chip nach unten ein und schieben Sie sie ganz in die Halterung. Achten Sie darauf, dass die Karte bis zum Anschlag eingeschoben ist. Zur Entnahme der SIM-Karte drücken Sie auf den hinteren Teil der Karte und ziehen diese heraus.

Laden des Akkus



Schließen Sie das Akkuladegerät am Telefon und der Netzsteckdose an

- Wenn der Akku leer ist, kann es bis zu 20 Minuten dauern bevor der Ladevorgang beginnt.
- Drücken Sie den Stecker nicht mit Gewalt in die Buchse.
- Der Akku muss korrekt eingesetzt sein, wenn Sie das Ladegerät anschließen.
- Die Netzsteckdose muss in der Nähe des Telefons liegen und einfach zugänglich sein (verwenden Sie keine Verlängerungskabel).
- Laden Sie den Akku bei der ersten Verwendung des Geräts vollständig (etwa 3 Stunden). Es wird empfohlen, den Akku vollständig zu laden ().
- Um Strom- und Energieverbrauch bei vollständiger Akkuladung zu minimieren, trennen Sie das Ladegerät von der Steckdose, Bluetooth ausschalten, wenn nicht in Verwendung; verringern Sie die Zeit der Hintergrundbeleuchtung usw.

Der Akku ist vollständig geladen, wenn die Animation angehalten wird.

2.2 Einschalten des Telefons

Drücken Sie einmal lange auf die Taste bis das Telefon sich einschaltet.

2.3 Ausschalten des Telefons

Drücken Sie im Startbildschirm die Taste (langer Druck).

⁽¹⁾ Bitte fragen Sie Ihren Netzbetreiber, ob dieser Dienst bereitgestellt wird.

1.1

14 Anrufprotokoll....

Die Anrufliste aufrufen: Im Startbildschirm drücken. Abgehende, Angenommene und Anrufe in Abwesenheit werden angezeigt.

15 Extras

15.1 Kalender

Sobald Sie dieses Menü über das Hauptmenü öffnen, erscheint ein Kalender in der Monatsansicht, in dem Sie wichtige Besprechungen, Termine usw. erfassen können. Tage, an denen Termine eingetragen sind, werden farbig hervorgehoben.

15.2 Alarm

Ihr Mobiltelefon verfügt über einen integrierten Wecker mit Schlummerfunktion.

15.3 Fake Call (Simulierter Anruf)

Mit diesem Programm können Sie sich selbst anrufen, indem Sie Anrufernummer/-name, Klingelton, Kontaktfoto zu einer geplanten Zeit simulieren. Dadurch können Sie sich jederzeit höflich aus unerwünschten Situationen zurückziehen. Dieser Anruf kann mithilfe der Taste zurückgewiesen werden.

- Einstellungen**
 - Vordefinierte Einstellungen von Anrufername/-nummer, Anrufzeit, Klingelton, Bild (Kontaktfoto).
- Aktivieren**
 - Aktivieren Sie einen simulierten Anruf über „**Extras/Fake Call/Aktivieren**“ oder durch langes Drücken der Taste auf dem Startbildschirm. Der Anruf wird dann zu der vordefinierten Zeit ausgeführt.

15.4 Notizen

Sie können eine Notiz im Text- oder Sprachformat erstellen, indem Sie im Hauptmenü das Menü „**Notizen**“ öffnen.

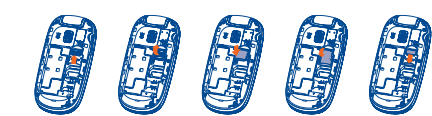
15.5 Taschenrechner

Geben Sie eine Zahl ein, wählen Sie die durchzuführende Rechenart aus, geben Sie die zweite Zahl ein, und drücken Sie „=“, um das Ergebnis anzuzeigen.

15.6 Dateimanager

Sie haben Zugriff auf alle Audio- und Videodateien, die auf dem Telefon oder der Speicherkarte im Dateimanager gespeichert sind. Der Dateimanager enthält folgende Ordner: **Meine Audios, Meine Bilder, Meine Videos, Meine Werke, Sonstige Dateien, Telefonspeicher, Speicherkarte und Speicherplatz.**

Einsetzen und Entnehmen der Speicherkarte:



Zum Einlegen der MicroSD-Karte die Kartenhalterung in Pfeilrichtung schieben und anheben. Die MicroSD-Karte mit dem goldenen Kontakt nach unten einlegen. Dann die Kartenhalterung wieder schließen und entgegen der Pfeilrichtung schieben, bis sie einrastet.

15.7 Weltzeituhr

Auf der Weltzeituhr werden die aktuelle lokale Zeit und die Zeit in verschiedenen Städten angezeigt.

15.8 Umrechner

Einheiten- und Währungs-Umrechner.

15.9 Stoppuhr

Die Stoppuhr bietet die Möglichkeit, mehrere Ergebnisse zu speichern und die Messung anzuhalten/wiederaufzunehmen.

16 Java

Ihr Alcatel-Telefon enthält möglicherweise ⁽¹⁾ Java™-Anwendungen und -Spiele. Sie können auch neue Anwendungen und Spiele auf Ihr Telefon herunterladen.

16.1 Java Anwendungen

Wählen Sie „**Java Anwendungen**“ um die verfügbaren Anwendungen zu öffnen.

16.2 Java Einstellungen

Hier können Sie folgende Einstellungen festlegen: Audio, Hintergrundbeleuchtung, Vibration und Heap Größe.

16.3 Java Netzwerk

Hier können Sie das Netzwerk für den Java-Online-Zugang festlegen.

16.4 Vertrauenswürdige Zertifikate

Detaillierte Informationen über die von Ihrem Telefon unterstützte vertrauenswürdigen Zertifikate.

⁽¹⁾ Abhängig von Ihrem Netzbetreiber.

3 Anrufe

3.1 Anruf tätigen

Wählen Sie die gewünschte Rufnummer und drücken Sie die Taste um den Anruf zu starten. Einen Eingabefehler können Sie mit dem rechten Softkey korrigieren.

Einem Notruf tätigen

Für einen Notruf wählen Sie die Notrufnummer und drücken auf , wenn Ihr Telefon auf ein Netz zugreifen kann. Dies funktioniert auch ohne Eingabe des PIN-Codes.

3.2 Mailbox ⁽¹⁾

Zum Zugriff auf die Mailbox drücken Sie die Taste (langer Druck).

3.3 Anruf entgegennehmen

Drücken Sie bei einem eingehenden Anruf die Taste , um das Gespräch anzunehmen und drücken dann die Taste , um aufzulegen.

3.4 Verfügbare Funktionen beim Telefonieren

Während des Gesprächs können Sie auf Kalender, SMS, usw. zugreifen, ohne den Anruf zu verlieren.

⁽¹⁾ Bitte fragen Sie Ihren Netzbetreiber, ob dieser Dienst bereitgestellt wird.

ALCATEL ist eine Handelsmarke von Alcatel-Lucent und wird unter Lizenz von TCT Mobile Limited verwendet.

Alle Rechte vorbehalten © Copyright 2011 TCT Mobile Limited.

TCT Mobile Limited behält sich das Recht vor, Geräte und technische Spezifikationen jederzeit ohne Vorankündigung zu ändern.

