



CE0168

# LG-T310 Benutzerhandbuch - Deutsch

Bluetooth QD ID B016850

Der Inhalt dieses Handbuchs kann je nach Modell oder Software des Mobiltelefons oder nach Dienstanbieter variieren.



## Entsorgung Ihres Altgeräts

- 1 Wenn dieses Symbol eines durchgestrichenen Abfallimers auf einem Produkt angebracht ist, unterliegt dieses Produkt der europäischen Richtlinie 2002/96/EC.
- 2 Alle Elektro- und Elektronik- Altgeräte müssen getrennt vom Hausmüll in staatlichen oder kommunalen Sammelanlagen und entsprechend den geltenden Vorschriften entsorgt werden.
- 3 Durch eine vorschriftsmäßige Entsorgung von Altgeräten können schädliche Auswirkungen auf Mensch und Umwelt vermieden werden.
- 4 Genauere Informationen zur Entsorgung von Altgeräten erhalten Sie bei den lokalen Behörden, der Entsorgungseinrichtung oder dem Fachhändler, bei dem Sie das Produkt erworben haben.



P/N: MMBB0390424 (1.0)

## Touchscreen

### Touchscreen-Tipps

- Tippen Sie in die Mitte eines Symbols, um es auszuwählen.
- Bitte nur leicht berühren. Der Touchscreen ist empfindlich genug, um eine leichte, gezielte Berührung zu registrieren.
- Berühren Sie mit der Fingerspitze leicht die gewünschte Funktion. Achten Sie dabei darauf, dass Sie nicht die Tasten für andere Funktionen berühren.
- Wenn das LG-T310 nicht verwendet wird, kehrt es automatisch zum Bildschirm „Telefonsperr“ zurück.

### Touchscreen-Steuerung

Die Steuerelemente auf dem Touchscreen des LG-T310 ändern sich dynamisch entsprechend der gerade ausgeführten Aufgabe.

## Pflege und Wartung des Telefons

**⚠️ WARNUNG:** Verwenden Sie ausschließlich Akkus, Ladegeräte und Zubehörteile, die für die Verwendung mit diesem Mobiltelefon zugelassen sind. Die Verwendung anderer Teile kann zum Erlöschen der Zulassungen oder Garantien für dieses Mobiltelefon führen und kann gefährlich sein.

- Öffnen Sie dieses Mobiltelefon nicht. Sollten Reparaturen erforderlich sein, wenden Sie sich an einen qualifizierten Kundendienstmitarbeiter.
- Bewahren Sie dieses Mobiltelefon nicht in der Nähe elektrischer Geräte auf (z.B. Fernsehgeräte, Radios, PCs).
- Halten Sie das Telefon von Wärmequellen wie Heizungen oder Herdplatten fern.
- Lassen Sie das Telefon nicht fallen.
- Setzen Sie das Telefon keinen starken Erschütterungen oder Stößen aus.

## Hinweise zum Akku und zur Pflege des Akkus

- Es ist nicht erforderlich, den Akku vor dem Laden vollständig zu entladen. Anders als bei herkömmlichen Akkus tritt bei diesem Akku kein Memory-Effekt auf, der die Leistung vermindert.
- Verwenden Sie ausschließlich Akkus und Ladegeräte von LG. Ladegeräte von LG sind so ausgelegt, dass die Lebensdauer des Akkus optimiert wird.
- Öffnen Sie den Akku nicht und schließen Sie ihn nicht kurz.
- Achten Sie darauf, dass die Kontakte des Akkus sauber sind.
- Tauschen Sie den Akku aus, wenn die Leistung nicht mehr zufrieden stellend ist. Ein Akku kann mehrere Hundert Mal aufgeladen werden, bevor er ausgetauscht werden muss.
- Wenn Sie den Akku längere Zeit nicht verwendet haben, laden Sie ihn erneut auf, um maximale Leistung zu erzielen.
- Setzen Sie das Ladegerät keiner direkten Sonneneinstrahlung oder hoher Luftfeuchtigkeit (z. B. in einem Badezimmer) aus.

- Schalten Sie das Telefon aus, wenn dies aufgrund von jeweils geltenden Bestimmungen erforderlich ist. Verwenden Sie Ihr Telefon beispielsweise nicht in Krankenhäusern, da andernfalls die Funktionalität empfindlicher medizinischer Geräte beeinträchtigt werden kann.
- Fassen Sie das Telefon während des Ladevorgangs nicht mit nassen Händen an. Dadurch kann es zu einem elektrischen Schock oder einer schweren Beschädigung des Telefons kommen.
- Laden Sie das Telefon nicht in der Nähe von entflammarem Material auf, da das Telefon heiß werden kann und somit eine Brandgefahr darstellt.
- Reinigen Sie das Gerät außen mit einem trockenen Tuch (verwenden Sie keine Lösungsmittel wie Benzin, Verdüner oder Alkohol).
- Legen Sie das Telefon beim Aufladen nicht auf Polstermöbel.
- Das Telefon sollte in einer gut belüfteten Umgebung aufgeladen werden.
- Bewahren Sie das Telefon nicht in sehr verrauhten oder staubigen Umgebungen auf.
- Bewahren Sie das Telefon nicht in der Nähe von Gegenständen mit Magnetstreifen (Kreditkarten,

- Bewahren Sie den Akku nicht in sehr heißen oder sehr kalten Räumen auf, da dies die Leistung beeinträchtigen kann.
- Bei Austausch des Akkus durch einen ungeeigneten Akkutyp kann das Gerät schwer beschädigt werden.
- Entsorgen Sie unbrauchbar gewordene Akkus gemäß den Anweisungen des Herstellers. Nutzen Sie Recycling, wenn dies möglich ist. Geben Sie Akkus nicht einfach in den Hausmüll.
- Wenn Sie den Akku ersetzen müssen, wenden Sie sich an einen autorisierten LG Electronics Service Point oder Händler in Ihrer Nähe.
- Entfernen Sie das Ladegerät immer aus der Steckdose, wenn das Telefon voll aufgeladen ist. So vermeiden Sie, dass das Ladegerät unnötig Strom verbraucht.
- Die tatsächliche Lebensdauer des Akkus ist abhängig von der Netzwerkkonfiguration, den Produkteinstellungen, dem Gebrauch und den Umgebungsbedingungen.

## Einsetzen der SIM-Karte und des Akkus

### Einsetzen der SIM-Karte

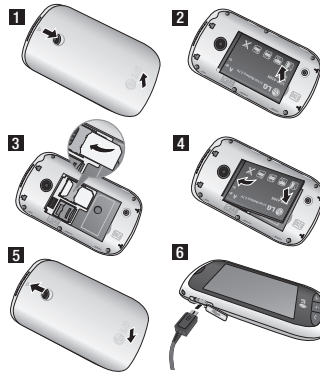
Wenn Sie sich bei einem Mobilfunkanbieter anmelden, erhalten Sie eine Plug-in-SIM-Karte, auf der Ihre Teilnehmerdaten gespeichert sind, z. B. Ihre PIN, verfügbare optionale Dienste und vieles mehr.

**Wichtig!** Die Plug-in-SIM-Karte und ihre Kontakte können durch Kratzer oder Biegen leicht beschädigt werden. Gehen Sie daher beim Einsetzen und Entfernen der Karte vorsichtig vor. Bewahren Sie alle SIM-Karten außerhalb der Reichweite von Kleinkindern auf.

### Abbildungen

Schalten Sie vor dem Entfernen des Akkus das Gerät aus und trennen Sie es vom Ladegerät.

- 1 Entfernen Sie die rückseitige Abdeckung.
- 2 Entnehmen Sie den Akku.
- 3 Setzen Sie die SIM-Karte ein.
- 4 Setzen Sie den Akku ein.
- 5 Setzen Sie die rückseitige Abdeckung ein.
- 6 Laden Sie den Akku auf.



## Nachrichten

Ihr LG-T310 vereint SMS und MMS in einem intuitiven und einfachen Menü.

### Nachrichten senden

- 1 Berühren Sie im Menü **Nachrichten**. Berühren Sie **Nachricht schreiben**, um eine neue Nachricht zu verfassen.
- 2 Berühren Sie **Einfügen**, um ein Bild, ein Video, einen Ton, eine Vorlage etc. einzufügen.
- 3 Berühren Sie **An**: am oberen Bildschirmrand, um die Empfänger einzugeben. Geben Sie dann die Nummer ein, oder berühren Sie **☺**, um einen Kontakt auszuwählen. Sie können auch mehrere Kontakte hinzufügen.
- 4 Berühren sie anschließend **Senden**.

**⚠️ WARNUNG:** Wenn einer SMS ein Bild, Video oder Ton hinzugefügt wird, wird diese automatisch in eine MMS umgewandelt und dementsprechend berechnet.

Flugscheine usw.) auf, da andernfalls die auf dem Magnetstreifen gespeicherten Informationen beschädigt werden könnten.

- Berühren Sie das Display nicht mit spitzen oder scharfen Gegenständen; andernfalls kann das Telefon beschädigt werden.
- Setzen Sie das Telefon keiner Feuchtigkeit oder Nässe aus.
- Benutzen Sie Zubehörteile (wie z. B. Kopfhörer) immer mit der erforderlichen Sorgfalt. Berühren Sie die Antenne nicht unnötig.

## Effiziente Verwendung des Telefons

### Elektronische Geräte

- Verwenden Sie das Mobiltelefon nicht unerlaubt in der Nähe medizinischer Geräte. Wenn Sie einen Herzschrittmacher tragen, bewahren Sie das Telefon nicht in der Nähe des Herzschrittmachers (z. B. in der Brusttasche) auf.
- Einige Hörhilfen können durch Mobiltelefone beeinträchtigt werden.
- Bei Fernsehgeräten, Radios, PCs usw. können ebenfalls leichte Interferenzen auftreten.

## Zubehör

Für Ihr Mobiltelefon stehen verschiedene Zubehörteile zur Verfügung. Sie können sie für eine komfortable und einfache Kommunikation beliebig kombinieren.

### Ladegerät



### Akku



### Datenkabel



### HINWEIS

- Verwenden Sie ausschließlich Originalzubehör von LG.
- Die Missachtung dieses Hinweises kann zum Erlöschen Ihrer Garantie führen.
- Zubehörteile können je nach Land oder Region unterschiedlich sein.

## Tasten und Ausstattung Ihres Telefons



Hörer

**Anruf-Taste**  
Mit dieser Taste kehren Sie zum vorherigen Bildschirm zurück.

**Löschtaste**  
Mit dieser Taste kehren Sie zum vorherigen Bildschirm zurück.

**Ende-Taste**



**Lautstärketasten**  
• Wenn der Homescreen angezeigt wird: Lautstärke des Ruf- oder Tastentons.  
• Während eines Anrufs: Ohrörerlautstärke.  
• **Leiser-Taste:** Gedrückt halten, um den Stumm-Modus zu aktivieren/deaktivieren.

**Ein-/Aus- und Sperrtaste**  
• Kurz drücken, um den Bildschirm ein- oder auszuschalten.  
• Langer Tastendruck für das Ein-/Ausschalten des Telefons.

**Anschluss für Freisprechanlage oder Stereo-Kopfhörer**

## Richtlinien für einen sicheren und effizienten Gebrauch

Lesen Sie diese einfachen Richtlinien sorgfältig durch. Die Nichtbeachtung dieser Richtlinien kann gefährlich oder gesetzeswidrig sein.

## Sicherheitshinweis über die Einwirkung elektromagnetischer Energie im Radiofrequenzbereich

**Informationen zur Einwirkung elektromagnetischer Felder und zur Spezifischen Absorptionsrate (SAR)**  
Das Mobiltelefon LG-T310 entspricht den geltenden Sicherheitsbestimmungen hinsichtlich der Einwirkung elektromagnetischer Felder. Diese Bestimmungen basieren auf wissenschaftlichen Richtlinien, die auch Sicherheitsabstände definieren, um eine gesundheitliche Gefährdung der Benutzer (unabhängig von Alter und allgemeinem Gesundheitszustand) auszuschließen.

- In den Richtlinien hinsichtlich der Einwirkung elektromagnetischer Felder wird eine Maßeinheit verwendet, die als Spezifische Absorptionsrate

bzw. SAR bezeichnet wird. Der SAR-Wert wird mit standardisierten Testmethoden ermittelt, bei denen das Telefon in allen getesteten Frequenzbändern mit der höchsten zulässigen Sendeleistung betrieben wird.

- Auch wenn Unterschiede zwischen den SAR-Werten verschiedener LG-Telefonmodelle bestehen, entsprechen sie in jedem Fall den geltenden Richtlinien hinsichtlich der Einwirkung elektromagnetischer Felder.
- Der von der Internationalen Kommission für den Schutz vor nichtionisierenden Strahlen (International Commission on Non-Ionizing Radiation Protection, ICNIRP) empfohlene SAR-Grenzwert liegt bei 2 W/kg gemittelt über zehn (10) Gramm Gewebe.
- Der höchste für dieses Telefonmodell mit DASY4 ermittelte SAR-Wert bei Verwendung am Ohr liegt bei 0.961 W/kg (10 g) bzw. 0.974 W/kg (10 g), wenn das Gerät am Körper getragen wird.
- Einige Länder/Regionen haben den vom Institute of Electrical and Electronics Engineers (IEEE) empfohlenen SAR-Grenzwert übernommen. Dieser liegt bei 1.6 W/kg gemittelt über ein (1) Gramm Gewebe.

## Vermeiden von Hörschäden

Wenn Sie längere Zeit einem hohen Geräuschpegel ausgesetzt sind, können Hörschäden auftreten. Wir empfehlen deshalb, dass Sie das Telefon beim Ein- und Ausschalten nicht ans Ohr halten. Es empfiehlt sich außerdem, die Lautstärke von Musik und Anrufen auf ein angemessenes Maß einzustellen.

**HINWEIS:** Übermäßige Lautstärke und übermäßiger Druck der Kopfhörer kann zu Hörverlust führen.

## Sprenggebiete

Benutzen Sie das Telefon nicht in Sprenggebieten. Beachten Sie die Einschränkungen, und befolgen Sie die geltenden Vorschriften und Regeln.

## Explosionsgefährdete Orte

- Verwenden Sie das Telefon nicht in der Nähe von Kraftstoffen oder Chemikalien.
- Transportieren und lagern Sie keine brennbaren Flüssigkeiten, Gase oder Explosivstoffe im selben

Raum des Fahrzeugs, in dem sich auch das Mobiltelefon oder Mobiltelefonzubehör befindet.

## In Flugzeugen

- In einem Flugzeug können Telefone zu Interferenzen führen.
- Schalten Sie daher Ihr Mobiltelefon aus, bevor Sie in ein Flugzeug steigen.
- Verwenden Sie es auch nicht während des Aufenthalts auf dem Flughafengelände, sofern dies nicht ausdrücklich vom Personal erlaubt wurde.

## Kinder

Bewahren Sie das Mobiltelefon an einem sicheren Ort außerhalb der Reichweite von Kleinkindern auf. Es enthält Kleinteile, die verschluckt oder eingeatmet werden könnten.

## Notrufe

Notrufe sind möglicherweise nicht in allen Mobilfunknetzen möglich. Verlassen Sie sich daher bei Notrufen nie ausschließlich auf ein Mobiltelefon. Weitere Informationen dazu erhalten Sie von Ihrem Dienstanbieter.

## Technische Daten

### Umgebungstemperatur

**Max.:** +55°C (entladen) +45°C (laden)  
**Min.:** -10°C

## Service-Center

Autorisierte LG Electronics Service-Händler und Service-Zentren in anderen EG Staaten werden für Ihre Reklamation die im Land der Instandsetzung üblichen Reparaturbedingungen anwenden. In Problemfällen sind wir gerne bereit, Ihnen bei Fragen zur Garantie oder der Bedienung Ihres Gerätes zu helfen.

### Unsere Adresse ist:

**LG Electronics Deutschland GmbH**  
Kundendienst, Jakob-Kaiser-Str. 12, 47877 Willich  
**Tel. 01805-442639**  
**(0,14€ / Min.) (0180-LG Handy)**

**Declaration of Conformity** LG Electronics

**Product Details**  
Name: LG Electronics Inc.  
Address: LG Tech Tower 20, Yusong-dong, Yongsang-gu, Seoul, Korea 150721

**Product Code**  
Product Name: GSM 900 / GSM 900 / GSM 1800 / PCS 1900 Quad-Band Terminal Equipment  
Model Name: LG-T310  
Trade Name: LG

**Administrative Details**  
WEEE Directive 2002/96/EC  
EN 50498 V1.8.1 / EN 50498 V1.1 / EN 50498 V1.2  
EN 50528 V1.1  
EN 60924-2011  
EN 60924-2011  
EN 60924-2011 / EN 60924-2008  
EN 50151 V4.2

**Conformity Information**  
The conformity to above standards is verified by the following Method Body(BAF)  
BAF, GmbH, Heise, Churchstr.100, 40699, Essen, Germany, 4712 270, United Kingdom  
Method Body Registration Number: 0168

**Declaration**  
I hereby declare under our sole responsibility that the product mentioned above to which this declaration relates complies with the above mentioned standards and Directives.  
Name: Sang-Hoon, J. I Director  
Signed Date: 23 June 2010  
Signature of representative

**CE0168**

Some of the contents in this manual may differ from your phone depending on the software of the phone or your service provider.

**Disposal of your old appliance**

- 1 When this crossed-out wheeled bin symbol is attached to a product it means the product is covered by the European Directive 2002/96/EC.
- 2 All electrical and electronic products should be disposed of separately from the municipal waste stream via designated collection facilities appointed by the government or the local authorities.
- 3 The correct disposal of your old appliance will help prevent potential negative consequences for the environment and human health.
- 4 For more detailed information about disposal of your old appliance, please contact your city office, waste disposal service or the shop where you purchased the product.



P/N: MMBB0390424 (1.0)

**Using your touch screen**

**Touch screen tips**

- To select an item, touch the centre of the icon.
- Do not press too hard. The touchscreen is sensitive enough to pick up a light, firm touch.
- Use the tip of your finger to touch the option you require. Be careful not to touch any other keys.
- Whenever your LG-T310 is not in use, it will return to the lock screen.

**Control the touch screen**

The controls on the LG-T310 touch screen change dynamically depending on the task you are carrying out.

**Calls**

**Making a Call**

- 1 Touch to open the keypad.
- 2 Key in the number using the keypad.
- 3 Touch to initiate the call.

**TIP!** To enter + for making an international call, press and hold .

**Contacts**

**Searching for a contact**

- 1 Touch **Contacts**.
- 2 You see a list of contacts. Typing in the first letter of a contact's name in the Name field will jump the menu to that alphabetical area of the list.

**Product care and maintenance**

**WARNING:** Only use batteries, chargers and accessories approved for use with this particular phone model. The use of any other types may invalidate any approval or warranty applying to the phone, and may be dangerous.

- Do not disassemble this unit. Take it to a qualified service technician when repair work is required.
- Keep away from electrical appliances such as TVs, radios, and personal computers.
- The unit should be kept away from heat sources such as radiators or cookers.
- Do not drop.
- Do not subject this unit to mechanical vibration or shock.
- Switch off the phone in any area where you are required by special regulations. For example, do not use your phone in hospitals as it may affect sensitive medical equipment.

**Battery information and care**

- You do not need to completely discharge the battery before recharging. Unlike other battery systems, there is no memory effect that could compromise the battery's performance.
- Use only LG batteries and chargers. LG chargers are designed to maximise the battery life.
- Do not disassemble or short-circuit the battery pack.
- Keep the metal contacts of the battery pack clean.
- Replace the battery when it no longer provides acceptable performance. The battery pack may be recharged hundreds of times until it needs replacing.
- Recharge the battery if it has not been used for a long time to maximise usability.
- Do not expose the battery charger to direct sunlight or use it in high humidity, such as in the bathroom.
- Do not leave the battery in hot or cold places, this may deteriorate the battery performance.
- There is a risk of explosion if the battery is replaced by an incorrect type.

- Do not handle the phone with wet hands while it is being charged. It may cause an electric shock and can seriously damage your phone.
- Do not charge a handset near flammable material as the handset can become hot and create a fire hazard.
- Use a dry cloth to clean the exterior of the unit (do not use solvents such as benzene, thinner or alcohol).
- Do not charge the phone when it is on soft furnishings.
- The phone should be charged in a well-ventilated area.
- Do not subject this unit to excessive smoke or dust.
- Do not keep the phone next to credit cards or transport tickets; it can affect the information on the magnetic strips.
- Do not tap the screen with a sharp object as it may damage the phone.
- Do not expose the phone to liquid, moisture or humidity.
- Dispose off used batteries according to the manufacturer's instructions. Please recycle when possible. Do not dispose as household waste.
- If you need to replace the battery, take it to the nearest authorised LG Electronics service point or dealer for assistance.
- Always unplug the charger from the wall socket after the phone is fully charged to save unnecessary power consumption of the charger.
- Actual battery life will depend on network configuration, product settings, usage patterns, battery and environmental conditions.

**Installing the SIM card and the handset battery**

**Installing the SIM Card**

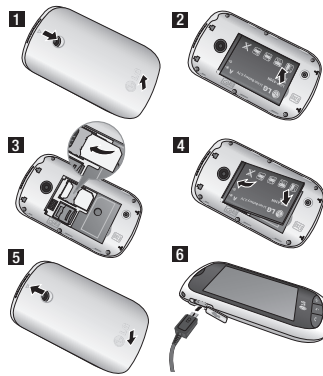
When you subscribe to a cellular network, you are provided with a plug-in SIM card loaded with your subscription details, such as your PIN, any optional services available and many others.

**Important!**  
The plug-in SIM card and its contacts can be easily damaged by scratches or bending, so be careful when handling, inserting or removing the card. Keep all SIM cards out of the reach of small children.

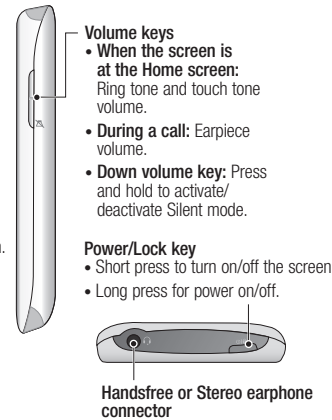
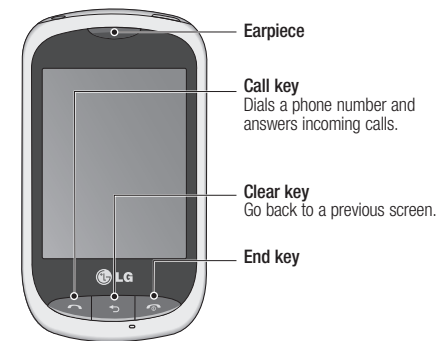
**Illustrations**

Always switch the device off and disconnect the charger before removing the battery.

- 1 Remove the back cover.
- 2 Lift battery away.
- 3 Insert the SIM card.
- 4 Insert the battery pack.
- 5 Attach the back cover.
- 6 Charge the battery.



**Phone Components**



**Messaging**

Your LG-T310 combines SMS and MMS into one intuitive and easy-to-use menu.

**Sending a message**

- 1 Touch **Messages** in menu and touch **Write message** to begin composing a new message.
- 2 Touch **Insert** to add an image, video, sound, template and so on.
- 3 Touch **To** at the top of the screen to enter the recipients. Then enter the number or touch to select a contact. You can even add multiple contacts.
- 4 Touch **Send** when ready.

**WARNING:** If an image, video or sound is added to an SMS it will be automatically converted to an MMS and you will be charged accordingly.

**Settings**

**Personalising your profiles**

You can personalise each profile setting using the settings menu.

- 1 Touch **Profiles**.
- 2 Choose the profile you want to edit.
- 3 You can then change all the sounds and alert options available in the list, including your Ringtone and Volume, Message tone settings and more.

**Changing your phone settings**

Use the freedom of adapting the LG-T310 to your own preferences.

From the home screen, select and touch **Settings** then scroll to **Device settings**.

**Guidelines for safe and efficient use**

Please read these simple guidelines. Not following these guidelines may be dangerous or illegal.

**Exposure to radio frequency energy**

**Radio wave exposure and Specific Absorption Rate (SAR) information**

This mobile phone model LG-T310 has been designed to comply with applicable safety requirements for exposure to radio waves. These requirements are based on scientific guidelines that include safety margins designed to assure the safety of all users, regardless of age and health.

- The radio wave exposure guidelines employ a unit of measurement known as the Specific Absorption Rate, or SAR. Tests for SAR are conducted using standardised methods with the phone transmitting at its highest certified power level in all used frequency bands.

- While there may be differences between the SAR levels of various LG phone models, they are all designed to meet the relevant guidelines for exposure to radio waves.

- The SAR limit recommended by the International Commission on Non-Ionising Radiation Protection (ICNIRP) is 2 W/kg averaged over 10g of tissue.
- The highest SAR value for this model phone tested by DASY4 for use close to the ear is 0.961 W/kg (10g) and when worn on the body is 0.974 W/kg (10g).
- SAR data information for residents in countries/regions that have adopted the SAR limit recommended by the Institute of Electrical and Electronics Engineers (IEEE), which is 1.6 W/kg averaged over 1g of tissue.

**Road safety**

Check the laws and regulations on the use of mobile phones in the area when you drive.

- Do not use a hand-held phone while driving.
- Give full attention to driving.
- Use a hands-free kit, if available.
- Pull off the road and park before making or answering a call if driving conditions so require.
- RF energy may affect some electronic systems in your vehicle such as car stereos and safety equipment.
- When your vehicle is equipped with an air bag, do not obstruct it with installed or portable wireless equipment. It can cause the air bag to fail or cause serious injury due to improper performance.
- If you are listening to music whilst out and about, please ensure that the volume is at a reasonable level so that you are aware of your surroundings. This is particularly important when near roads.

**Avoid damage to your hearing**

Damage to your hearing can occur if you are exposed to loud sound for long periods of time. We therefore recommend that you do not turn the handset on or off close to your ear. We also recommend that music and call volumes are set to a reasonable level.

**NOTE:** Excessive sound and pressure from earphones can cause hearing loss.

**Blasting area**

Do not use the phone where blasting is in progress. Observe restrictions, and follow the rules and regulations.

**Potentially explosive atmospheres**

- Do not use the phone at a refuelling point.
- Do not use near fuel or chemicals.

- Do not transport or store flammable gas, liquid, or explosives in the same compartment of your vehicle as your mobile phone and accessories.

**In aircraft**

Wireless devices can cause interference in aircraft.

- Turn your mobile phone off before boarding any aircraft.
- Do not use it on the ground without permission from the crew.

**Children**

Keep the phone in a safe place out of the reach of small children. It includes small parts which may cause a choking hazard if detached.

**Emergency calls**

Emergency calls may not be available with all mobile networks. Therefore, you should never depend solely on the phone for emergency calls. Check with your local service provider.

**Accessories**

There are various accessories for your mobile phone. You can select these options according to your personal communication requirements.

**Charger**



**Battery**



**Data cable**



**NOTE**

- Always use genuine LG accessories.
- Failure to do this may invalidate your warranty.
- Accessories may vary in different regions.

**Technical data**

**Ambient Temperatures**

Max.: +55°C (discharging) +45°C (charging)  
Min.: -10°C

**Declaration of Conformity** LG Electronics

Product Name: LG-T310

Model Name: LG-T310

Trade Name: LG

**CE 0168**

EN 301 490-1 v1.0.1 / EN 301 490-2 v1.0.1 / EN 301 490-3 v1.0.1 / EN 301 490-4 v1.0.1 / EN 301 490-5 v1.0.1 / EN 301 490-6 v1.0.1 / EN 301 490-7 v1.0.1 / EN 301 490-8 v1.0.1 / EN 301 490-9 v1.0.1 / EN 301 490-10 v1.0.1 / EN 301 490-11 v1.0.1 / EN 301 490-12 v1.0.1 / EN 301 490-13 v1.0.1 / EN 301 490-14 v1.0.1 / EN 301 490-15 v1.0.1 / EN 301 490-16 v1.0.1 / EN 301 490-17 v1.0.1 / EN 301 490-18 v1.0.1 / EN 301 490-19 v1.0.1 / EN 301 490-20 v1.0.1 / EN 301 490-21 v1.0.1 / EN 301 490-22 v1.0.1 / EN 301 490-23 v1.0.1 / EN 301 490-24 v1.0.1 / EN 301 490-25 v1.0.1 / EN 301 490-26 v1.0.1 / EN 301 490-27 v1.0.1 / EN 301 490-28 v1.0.1 / EN 301 490-29 v1.0.1 / EN 301 490-30 v1.0.1 / EN 301 490-31 v1.0.1 / EN 301 490-32 v1.0.1 / EN 301 490-33 v1.0.1 / EN 301 490-34 v1.0.1 / EN 301 490-35 v1.0.1 / EN 301 490-36 v1.0.1 / EN 301 490-37 v1.0.1 / EN 301 490-38 v1.0.1 / EN 301 490-39 v1.0.1 / EN 301 490-40 v1.0.1 / EN 301 490-41 v1.0.1 / EN 301 490-42 v1.0.1 / EN 301 490-43 v1.0.1 / EN 301 490-44 v1.0.1 / EN 301 490-45 v1.0.1 / EN 301 490-46 v1.0.1 / EN 301 490-47 v1.0.1 / EN 301 490-48 v1.0.1 / EN 301 490-49 v1.0.1 / EN 301 490-50 v1.0.1 / EN 301 490-51 v1.0.1 / EN 301 490-52 v1.0.1 / EN 301 490-53 v1.0.1 / EN 301 490-54 v1.0.1 / EN 301 490-55 v1.0.1 / EN 301 490-56 v1.0.1 / EN 301 490-57 v1.0.1 / EN 301 490-58 v1.0.1 / EN 301 490-59 v1.0.1 / EN 301 490-60 v1.0.1 / EN 301 490-61 v1.0.1 / EN 301 490-62 v1.0.1 / EN 301 490-63 v1.0.1 / EN 301 490-64 v1.0.1 / EN 301 490-65 v1.0.1 / EN 301 490-66 v1.0.1 / EN 301 490-67 v1.0.1 / EN 301 490-68 v1.0.1 / EN 301 490-69 v1.0.1 / EN 301 490-70 v1.0.1 / EN 301 490-71 v1.0.1 / EN 301 490-72 v1.0.1 / EN 301 490-73 v1.0.1 / EN 301 490-74 v1.0.1 / EN 301 490-75 v1.0.1 / EN 301 490-76 v1.0.1 / EN 301 490-77 v1.0.1 / EN 301 490-78 v1.0.1 / EN 301 490-79 v1.0.1 / EN 301 490-80 v1.0.1 / EN 301 490-81 v1.0.1 / EN 301 490-82 v1.0.1 / EN 301 490-83 v1.0.1 / EN 301 490-84 v1.0.1 / EN 301 490-85 v1.0.1 / EN 301 490-86 v1.0.1 / EN 301 490-87 v1.0.1 / EN 301 490-88 v1.0.1 / EN 301 490-89 v1.0.1 / EN 301 490-90 v1.0.1 / EN 301 490-91 v1.0.1 / EN 301 490-92 v1.0.1 / EN 301 490-93 v1.0.1 / EN 301 490-94 v1.0.1 / EN 301 490-95 v1.0.1 / EN 301 490-96 v1.0.1 / EN 301 490-97 v1.0.1 / EN 301 490-98 v1.0.1 / EN 301 490-99 v1.0.1 / EN 301 490-100 v1.0.1