

Nokia X1-01 Bedienungsanleitung

Inhalt

Sicherheit 3

Erste Schritte 4

Ihr Dual-SIM-Mobiltelefon 4

SIM-Karte und Akku einsetzen 4

Einsetzen oder Herausnehmen einer
Speicherkarte 6

Laden des Akkus 7

Antenne 8

Ein- und Ausschalten 8

Ihr Telefon 8

Tasten und Komponenten 8

Festlegen der zu verwendenden SIM-
Karte 9

Tätigen eines Anrufs 10

Texteingabe 11

Senden einer Mitteilung 12

Speichern eines Namens und einer
Telefonnummer 13

Speichern von Nummern in fünf
verschiedenen Verzeichnissen 13

Musikwiedergabe 14

UKW-Radio 14

Taschenlampe 16

Support 16

Produkt- und Sicherheitshinweise 16

Index 22

Sicherheit

Lesen Sie diese einfachen Richtlinien. Deren Nichtbeachtung kann gefährliche Folgen haben oder gegen Vorschriften verstoßen. Lesen Sie die ausführliche Bedienungsanleitung für weitere Informationen.

IN GEFAHRBEREICHEN AUSSCHALTEN



Schalten Sie das Gerät nicht ein, wenn der Einsatz von Mobiltelefonen verboten ist, es Störungen verursachen oder Gefahr entstehen kann wie in Flugzeugen, in der Umgebung von medizinischen Geräten, Kraftstoffen und Chemikalien sowie in Sprenggebieten.

VERKEHRSSICHERHEIT GEHT VOR



Beachten Sie alle vor Ort geltenden Gesetze. Die Hände müssen beim Fahren immer für die Bedienung des Fahrzeugs frei sein. Die Verkehrssicherheit muss beim Fahren immer Vorrang haben.

INTERFERENZEN



Bei mobilen Geräten kann es zu Störungen durch Interferenzen kommen, die die Leistung beeinträchtigen können.

QUALIFIZIERTER KUNDENDIENST



Installation und Reparatur dieses Produkts darf nur durch qualifiziertes Fachpersonal erfolgen.

AKKUS UND WEITERES ZUBEHÖR



Verwenden Sie nur Akkus, Ladegeräte und weiteres Zubehör, die von Nokia für den Einsatz mit diesem Gerät zugelassen wurden. Schließen Sie keine inkompatiblen Produkte an.

BEWAHREN SIE IHR GERÄT TROCKEN AUF



Ihr Gerät ist nicht wasserdicht. Halten Sie es trocken.

SCHÜTZEN SIE IHR GEHÖR



Genießen Sie Musik über ein Headset in mäßiger Lautstärke. Halten Sie das Gerät nicht an Ihr Ohr, wenn der Lautsprecher verwendet wird.

Erste Schritte

Ihr Dual-SIM-Mobiltelefon


Sie können zwei SIM-Karten einlegen.


Vorteile von Dual-SIM-Mobiltelefonen

- Die Verwendung von Diensten verschiedener Dienstanbieter kann Einsparungen ermöglichen.
- Verwenden Sie eine Telefonnummer für Privatanrufe und eine andere für geschäftliche Anrufe auf einem einzelnen Mobiltelefon.
- Vermeiden Sie Abweichungen zwischen Dienstanbietern beim Netzempfang.


Beide SIM-Karten können gleichzeitig mit dem Netz verbunden sein, aber während eine SIM-Karte aktiv ist, z. B. beim Tätigen von Anrufen, Senden oder Empfangen von Mitteilungen oder bei der Datenübertragung, ist die andere nicht verfügbar.

SIM-Karte und Akku einsetzen

 **Hinweis:** Schalten Sie das Gerät vor dem Abnehmen des Covers aus und trennen Sie es vom Ladegerät und anderen Geräten. Vermeiden Sie es, elektronische Komponenten zu berühren, während Sie die Cover wechseln. Lagern und benutzen Sie das Gerät immer mit aufgesetzten Covers.

 **Wichtig:** Verwenden Sie in diesem Gerät keine mini-UICC-SIM-Karte (auch als micro-SIM-Karte bezeichnet), keine micro-SIM-Karte mit einem Adapter oder eine SIM-Karte mit einem mini-UICC-Ausschnitt (siehe Abbildung). Eine micro-SIM-Karte ist kleiner als eine Standard-SIM-Karte. Dieses Gerät unterstützt keine micro-SIM-Karten, und bei Verwendung von nicht kompatiblen SIM-Karten können die Karte oder das Gerät und die auf der Karte gespeicherten Daten beschädigt werden.

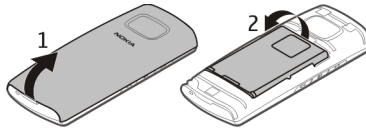


 **Wichtig:** Um eine Beschädigung der SIM-Karte zu vermeiden, entfernen Sie stets den Akku, bevor Sie die Karte einsetzen oder entfernen.

Die SIM-Karte und die Kontakte darauf können durch Kratzer oder Verbiegen leicht beschädigt werden. Gehen Sie deshalb sorgsam mit der Karte um und lassen Sie beim Einlegen oder Entfernen der Karte Vorsicht walten.

Sie können das Telefon mit einer oder zwei SIM-Karten verwenden.

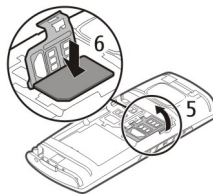
- 1 Platzieren Sie einen Finger in der Vertiefung unten am Telefon und heben Sie die rückseitige Abdeckung an und ab (1).
- 2 Nehmen Sie den Akku heraus, sofern dieser eingelegt ist (2).



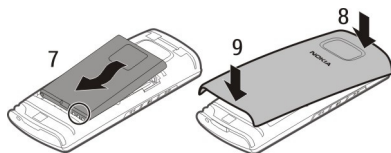
- 3 Wenn Sie nur eine SIM-Karte einsetzen, öffnen Sie den SIM-Kartenhalter 1 (3). Achten Sie darauf, dass die Kontaktfläche nach unten zeigt, und setzen Sie die SIM-Karte ein (4). Schließen Sie die Halterung.



- 4 Um eine zweite SIM-Karte einzusetzen, öffnen Sie den SIM-Kartenhalter 2 (5). Achten Sie darauf, dass die Kontaktfläche nach unten zeigt, und setzen Sie die SIM-Karte ein (6). Schließen Sie die Halterung.



- 5 Richten Sie die Kontakte des Akkus im Batteriefach aus und legen Sie den Akku ein (7). Um das rückseitige Cover wieder einzusetzen, richten Sie die oberen Verriegelungslaschen an den Aufnahmeschlitzen (8) aus und drücken Sie das Cover nach unten, bis es einrastet (9).



Dieses Telefon ist für die Verwendung mit dem BL-5J Akku konzipiert.

Einsetzen oder Herausnehmen einer Speicherkarte

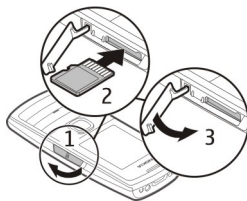
Verwenden Sie ausschließlich Speicherkarten, die von Nokia für den Einsatz mit diesem Gerät zugelassen wurden. Durch die Verwendung einer nicht kompatiblen Speicherkarte kann sowohl die Karte als auch das Gerät beschädigt werden. Außerdem können die auf der Karte gespeicherten Daten beschädigt werden.

Speicherkarten sind unter Umständen separat erhältlich.

Ihr Mobiltelefon unterstützt microSD-Karten mit einer Kapazität von bis zu 16 GB.



Einsetzen einer Speicherkarte



- 1 Öffnen Sie die Abdeckung des Steckplatzes für die Speicherkarte.
- 2 Setzen Sie die Speicherkarte ein. Schieben Sie die Karte bis sie einrastet. Achten Sie darauf, dass der Kontaktbereich nach oben weist.
- 3 Schließen Sie die Steckplatzabdeckung wieder.

Sie können die Speicherkarte entfernen oder austauschen, ohne das Gerät auszuschalten.

Speicherkarte herausnehmen

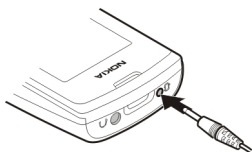
 **Wichtig:** Entfernen Sie die Speicherkarte niemals, wenn ein Programm auf sie zugreift. Dies kann zu Schäden an der Speicherkarte und dem Gerät sowie an den auf der Karte gespeicherten Daten führen.

- 1 Öffnen Sie die Abdeckung des Steckplatzes für die Speicherkarte.
- 2 Schieben Sie die Karte vorsichtig ein, bis sie sich löst, und ziehen Sie die Karte heraus.
- 3 Schließen Sie die Steckplatzabdeckung wieder.

Laden des Akkus

Ihr Akku wurde im Werk teilweise aufgeladen. Sie müssen ihn jedoch vor dem ersten Einschalten Ihres Geräts erneut aufladen.

Falls der Ladezustand laut Gerät zu niedrig ist, gehen Sie wie folgt vor:



- 1 Schließen Sie das Ladegerät an eine Netzsteckdose an.
- 2 Schließen Sie das Ladegerät an das Telefon an.
- 3 Wenn das Telefon vollständig geladen ist, trennen Sie das Ladegerät vom Telefon und ziehen es anschließend aus der Steckdose.

Tipp: Um Energie zu sparen, ziehen Sie das Ladegerät aus der Steckdose, wenn der Akku vollständig geladen ist.

Sie müssen den Akku nicht für eine bestimmte Zeit laden und können das Gerät während des Ladevorgangs verwenden.

Ist der Akku vollständig entladen, dauert es möglicherweise einige Minuten, bis die Ladeanzeige im Display angezeigt wird oder bevor Anrufe getätigt werden können.

Wurde der Akku über einen längeren Zeitraum nicht verwendet, müssen Sie das Ladegerät möglicherweise nach dem ersten Anschließen trennen und erneut anschließen, um den Ladevorgang zu starten.

Es kann länger als erwartet dauern, bis das Mobiltelefon vollständig geladen ist. Das liegt an der hohen Kapazität des BL-5J Akkus.

Antenne



Der Antennenbereich ist grau markiert.

Vermeiden Sie ein unnötiges Berühren der Antenne während des Funkverkehrs. Das Berühren der Antenne beeinträchtigt die Qualität der Funkverbindung und kann dazu führen, dass der Stromverbrauch des Geräts höher ist als erforderlich, wodurch möglicherweise die Betriebsdauer des Akkus verkürzt wird.

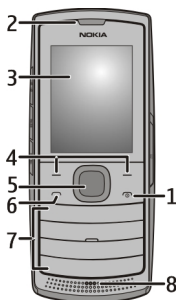
Ein- und Ausschalten

Halten Sie die Beendigungstaste gedrückt.



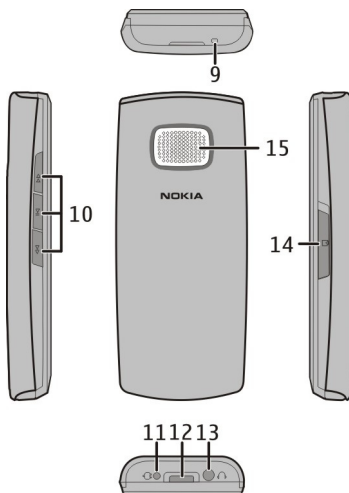
Ihr Telefon

Tasten und Komponenten



1 Ende-/Ein-/Aus-Taste

- 2 Hörer
- 3 Display
- 4 Auswahltasten
- 5 Navi™-Taste (Navigationstaste)
- 6 Anruftaste
- 7 Tastatur
- 8 Mikrofon



- 9 Öffnung für Trageschlaufe
- 10 Musiktasten
- 11 Ladegerätanschluss
- 12 Taschenlampe
- 13 Headset-Anschluss/Nokia AV-Anschluss (3,5 mm)
- 14 Speicherkarteneinschub
- 15 Lautsprecher

Festlegen der zu verwendenden SIM-Karte

Sie können festlegen, welche SIM-Karte für ausgehende Anrufe oder Mitteilungen verwendet werden soll. Wenn Sie den SIM-Karten einen Namen geben, können Sie auf einen Blick sehen, welche z. B. für die Arbeit und welche für den persönlichen Gebrauch verwendet wird.

Wählen Sie **Menü > Einstellungen > Dual-SIM-Einstell..**

1 Wählen Sie eine der folgenden Möglichkeiten:

Standard-SIM für Anrufe — Legen Sie fest, welche SIM-Karte für ausgehende Anrufe verwendet werden soll.

Standard-SIM für Mitteilungen — Legen Sie fest, welche SIM-Karte für ausgehende Mitteilungen verwendet werden soll.

Standby-Modus — Legen Sie fest, welche SIM-Karte für alle ein- und ausgehenden Kommunikationen aktiviert werden soll.

2 Wählen Sie **SIM1** oder **SIM2**. Um aufgefordert zu werden, eine SIM-Karte auszuwählen, bevor Sie z. B. einen Anruf tätigen oder eine Kurzmitteilung senden, wählen Sie **Jedesmal fragen**.

Umbenennen einer SIM-Karte

Wählen Sie **SIM-Name**.

Tip: Um die Standard-SIM-Karte schnell auszutauschen, halten Sie im Startbildschirm * gedrückt.

Tätigen eines Anrufs

1 Geben Sie die Telefonnummer, ggf. einschließlich der Landes- und Ortsvorwahl, ein.

2 Drücken Sie auf die Anruftaste.

3 Wählen Sie nach Aufforderung die SIM-Karte aus, die Sie verwenden möchten.

4 Um den Anruf zu beenden, drücken Sie die Endetaste.

Tip: Wenn Sie die Standard-SIM-Karte für Anrufe festgelegt haben, können Sie trotzdem auswählen, welche SIM-Karte verwendet werden soll. Nachdem Sie die Telefonnummer eingegeben haben, wählen Sie **Optionen > Anrufen**, statt die Anruftaste zu drücken.

Wenn Sie einen Anruf erhalten, wird angezeigt, welche SIM-Karte verwendet wird.

Verwenden des Lautsprechers oder Hörers

Wählen Sie während eines Anrufs **Lautsp.** oder **Telefon**.

Einstellen der Lautstärke

Während eines Anrufs navigieren Sie nach links oder rechts.

Texteingabe

Schreiben von Text

Sie können zur Eingabe von Text die herkömmliche Texteingabe oder die Texteingabe mit automatischer Worterkennung verwenden. Die automatische Worterkennung wird nicht für alle Sprachen unterstützt.

Verwenden der herkömmlichen Texteingabe

Drücken Sie eine Taste wiederholt, bis der gewünschte Buchstabe angezeigt wird.

Aktivieren der automatischen Texteingabe

Wählen Sie **Optionen** > **Wörterbuch** und die gewünschte Sprache.

Deaktivieren der automatischen Texteingabe

Wählen Sie **Optionen** > **Wörterbuch** > **Wörterbuch aus**.

Bei der automatischen Texteingabe können Sie einen Buchstaben durch einmaliges Drücken einer Taste eingeben. Wenn das richtige Wort angezeigt wird, drücken Sie die Taste **0** und beginnen mit der Eingabe des nächsten Worts. Wird ein Fragezeichen (?) hinter dem Wort angezeigt, gibt es keinen entsprechenden Eintrag im Wörterbuch.

Ändern eines Worts

Drücken Sie * wiederholt, bis das gewünschte Wort angezeigt wird.

Einfügen eines Worts

Wählen Sie **Buchstabier.**, geben Sie das Wort über die herkömmliche Texteingabe ein, und wählen Sie **OK**.

Einfügen eines Leerzeichens

Drücken Sie **0**.

Ändern der Texteingabemethode

Drücken Sie wiederholt **#**, und prüfen Sie die Anzeige oben auf dem Display.

Einfügen einer Zahl

Halten Sie die gewünschte Zifferntaste gedrückt.

Einfügen eines Sonderzeichens

Drücken Sie *, wenn die herkömmliche Texteingabe aktiviert ist; halten Sie * gedrückt, wenn Sie die automatische Texteingabe verwenden.

Löschen einer ganzen Mitteilung

Wählen Sie **Optionen** > **Text löschen**.

Sie können das Löschen einer gesamten Mitteilung rückgängig machen, jedoch nur unmittelbar nachdem Sie **Text löschen** ausgewählt haben.

Löschen einer ganzen Mitteilung rückgängig machen

Wählen Sie **Optionen > Löschen rückg..**

Senden einer Mitteilung

Bleiben Sie mithilfe von Kurzmitteilungen mit Ihrer Familie und Ihren Freunden in Kontakt.

Wählen Sie **Menü > Mitteilungen**.

- 1 Wählen Sie **Mitteilung schreiben**.
- 2 Verfassen Sie die Mitteilung. Die Anzeige für die Mitteilungslänge zeigt die Anzahl der noch verfügbaren Zeichen an.
- 3 Wählen Sie **Optionen > Senden**.
- 4 Wählen Sie nach Aufforderung die SIM-Karte aus, die Sie verwenden möchten.
- 5 Geben Sie die Telefonnummer des Empfängers ein oder wählen Sie **Suchen**, einen Kontakt und **OK**.

Tipp: Nachdem Sie Ihre Mitteilung geschrieben haben, können Sie die Anruftaste drücken, statt **Optionen > Senden** zu wählen. Wenn Sie eine Standard-SIM-Karte für das Senden von Mitteilungen festgelegt haben, wird die Mitteilung mit der Standard-SIM-Karte gesendet. Wenn Sie keine Standard-SIM-Karte festgelegt haben, werden Sie aufgefordert, eine SIM-Karte auszuwählen.

Löschen von Mitteilungen

Wählen Sie **Mitteilungen löschen**, den entsprechenden Ordner und die Mitteilung.

Löschen aller Mitteilungen

Wählen Sie **Mitteilungen löschen > Alle gelesenen**.

Sie können SMS-Mitteilungen versenden, die die normale Zeichenbegrenzung einer einzelnen Mitteilung überschreiten. Längere Mitteilungen werden in Form von zwei oder mehr Mitteilungen gesendet. Ihr Diensteanbieter erhebt hierfür eventuell entsprechende Gebühren.

Zeichen mit Akzenten oder andere Sonderzeichen sowie Zeichen bestimmter Sprachen benötigen mehr Speicherplatz, wodurch die Anzahl der Zeichen, die in einer Mitteilung gesendet werden können, zusätzlich eingeschränkt wird.

Speichern eines Namens und einer Telefonnummer

Sie können Namen und Telefonnummern auf der SIM-Karte und im Telefonspeicher speichern. Im Telefonspeicher können bis zu 500 Kontakte gespeichert werden.

Wählen Sie **Menü > Adressbuch**.

- 1 Wählen Sie **Neuer Eintrag**.
- 2 Wählen Sie den Speicherort für den Kontakt.
- 3 Geben Sie den Namen und die Telefonnummer ein.
Sie können außerdem ein Bild für den Kontakt auswählen.

Tipp: Um Ihre Kontakte schnell anzuzeigen, navigieren Sie im Startbildschirm nach unten.

Speichern von Nummern in fünf verschiedenen Verzeichnissen

Möchten Sie ein Telefon mit Familienmitgliedern oder Freunden gemeinsam nutzen? Sie können bis zu fünf verschiedene Verzeichnisse verwenden und dadurch Ihre Kontakte trennen.

Wählen Sie **Menü > Adressbuch > Einstellungen > Multi-Verzeichnis**.

Sie können nur die Kontakte, die im Telefonspeicher gespeichert sind, dem Multi-Verzeichnis zuordnen.

Ein Kontakt kann auch in mehreren Verzeichnissen eingetragen sein.

- 1 Wählen Sie **Verzeichnisart > Multi-Verzeichnis**.
- 2 Wählen Sie **Aktuelles Verzeichnis** und ein Verzeichnis. Das Verzeichnis wird als das aktuelle Verzeichnis festgelegt.
- 3 Wählen Sie **Kontakte verwalten** und einen Kontakt.
- 4 Markieren Sie das aktuelle Verzeichnis. Wenn Sie **Gemeins. Kontakte** markieren, wird dieser Kontakt in allen Verzeichnissen aufgeführt.
- 5 Wählen Sie **Fertig**.

Um das Adressbuch zu öffnen, drücken Sie im Startbildschirm auf das entsprechende Symbol. Nur die Kontakte im aktuellen Verzeichnis werden angezeigt.

Umbenennen eines Adressbuchs

Wählen Sie **Verzeichnisse umbenennen**.

Ausschalten des Multi-Verzeichnisses

Wählen Sie **Verzeichnisart > Normal**.

Musikwiedergabe

Sie können den Musik-Player auch für die Wiedergabe von MP3-Musikdateien verwenden.

Wählen Sie **Menü > Musik > MP3-Player**.

Für die Wiedergabe von Musik müssen Sie die Musikdateien auf einer Speicherkarte speichern.

Ihr Mobiltelefon unterstützt Standard-MP3-Formate von 32 kbps und höher.

Starten oder Anhalten der Wiedergabe

Drücken Sie **▶||**.

Springen zum vorherigen Titel

Drücken Sie **◀◀**.

Springen zum nächsten Titel

Drücken Sie **▶▶**.

Einstellen der Lautstärke

Navigieren Sie nach links oder rechts.

Einstellen der Wiedergabe des Musik-Players im Hintergrund

Drücken Sie die Ende-Taste.

Schließen des Musik-Players während der Wiedergabe im Hintergrund

Halten Sie die Ende-Taste gedrückt.

UKW-Radio

Radio hören

Hören sich Ihre Lieblings-Radiosender unterwegs an!

- 1 Schließen Sie ein kompatibles Headset an das Mobiltelefon an.
- 2 Wählen Sie **Menü > Musik > Radio**.

Einstellen der Lautstärke

Navigieren Sie nach links oder rechts.

Verwenden der Kopfhörer oder Lautsprecher

Wählen Sie **Optionen > Lautsprecher** oder **Optionen > Headset**.

Beenden der Radiofunktion

Wählen Sie **Optionen** > **Ausschalten**.

Einstellen des Radios für die Wiedergabe im Hintergrund

Drücken Sie die Ende-Taste.

Schließen des Radios während der Wiedergabe im Hintergrund

Halten Sie die Ende-Taste gedrückt.

Suchen und Speichern von Radiosendern

Suchen Sie nach Ihren Lieblings-Radiosendern, und speichern Sie sie, damit Sie sie schnell wiederfinden.

Wählen Sie **Menü** > **Musik** > **Radio**.

- 1 Wählen Sie **Optionen** > **Automat. Suche**.
Um die Frequenz manuell zu ändern, navigieren Sie nach oben oder unten.
- 2 Um die Frequenz von Hand einzustellen, wählen Sie **Optionen** > **Frequenzeingabe**.
- 3 Um den gefundenen Sender zu speichern, wählen Sie **Optionen** > **Sender speichern**.

Anhören eines gespeicherten Senders

Drücken Sie die Zifferntaste, die dem Senderplatz entspricht.

Umbenennen oder Löschen von Sendern

Wählen Sie für den aktuell laufenden Sender **Optionen** > **Umbenennen** oder **Sender löschen**.

Einrichten des Radioweckers

Möchten Sie von Ihrem Radio geweckt werden?

Sie müssen mindestens einen Radiosender gespeichert haben.

- 1 Schließen Sie ein kompatibles Headset an das Telefon an.
- 2 Wählen Sie **Menü** > **Musik** > **Radio**.
- 3 Wählen Sie **Optionen** > **Radiowecker**.
- 4 Stellen Sie die Weckzeit ein und wählen Sie **OK**.

Stellen Sie sicher, dass das Headset nicht vom Mobiltelefon getrennt wird und dass das Radio nicht eingeschaltet ist.

Taschenlampe

Einschalten der Taschenlampe

Navigieren Sie im Standby-Modus zweimal nach oben oder wählen Sie **Menü > Extras > Taschenlamp.** > **Ein.**

Ausschalten der Taschenlampe

Navigieren Sie im Standby-Modus einmal nach oben oder wählen Sie **Menü > Extras > Taschenlamp.** > **Aus.**

Richten Sie die Taschenlampe nicht auf die Augen von Personen.

Support

Wenn Sie weitere Informationen zur Verwendung Ihres Produkts wünschen oder nicht sicher sind, wie Ihr Gerät funktionieren sollte, besuchen Sie www.nokia.com/support bzw. nokia.mobi/support, wenn Sie ein Mobilgerät verwenden.

Falls Sie das Problem dadurch nicht behoben wird, gehen Sie wie folgt vor:

- Neustart Ihres Geräts Schalten Sie das Gerät aus und nehmen Sie den Akku heraus. Warten etwa eine Minute, setzen Sie den Akku wieder ein, und schalten Sie das Gerät ein.
- Stellen Sie die ursprünglichen Einstellungen wieder her.

Wenn sich das Problem nicht beheben lässt, wenden Sie sich wegen Reparaturmöglichkeiten an Nokia. Weitere Informationen erhalten Sie unter www.nokia.com/repair. Ehe Sie Ihr Gerät zur Reparatur einschicken, sollten Sie immer Ihre Gerätedaten sichern.

Produkt- und Sicherheitshinweise

Netzdienste und Kosten

Ihr Gerät ist für den Einsatz in (E)GSM 900- und 1800-MHz-Netze zugelassen. Für die Verwendung des Geräts müssen Sie ein Abonnement mit einem Diensteanbieter abgeschlossen haben.

Die Verwendung von Netzdiensten und das Herunterladen von Inhalten auf Ihr Gerät kann entsprechende Übertragungskosten verursachen. Für einige Produktfunktionen ist die Unterstützung durch das Netz erforderlich und diese müssen möglicherweise abonniert werden.

Pflege Ihres Geräts

Behandeln Sie Ihr Gerät, Akku, Ladegerät und Zubehör mit Sorgfalt. Die folgenden Empfehlungen helfen Ihnen, Ihre Garantie- und Gewährleistungsansprüche zu wahren.

- Bewahren Sie das Gerät trocken auf. In Niederschlägen, Feuchtigkeit und allen Arten von Flüssigkeiten und Nässe können Mineralien enthalten sein, die elektronische Schaltkreise korrodieren lassen. Wenn das Gerät nass wird, nehmen Sie den Akku heraus und lassen Sie das Gerät vollständig trocknen.

- Verwenden Sie das Gerät nicht in staubigen oder schmutzigen Umgebungen oder bewahren Sie es dort auf. Beweglichen Teile und elektronische Komponenten können beschädigt werden.
- Bewahren Sie das Gerät nicht bei hohen Temperaturen auf. Hohe Temperaturen können die Lebensdauer des Geräts verkürzen, den Akku beschädigen und bestimmte Kunststoffe verformen oder zum Schmelzen bringen.
- Bewahren Sie das Gerät nicht bei niedrigen Temperaturen auf. Wenn das Gerät wieder zu seiner normalen Temperatur zurückkehrt, kann sich in seinem Innern Feuchtigkeit bilden und die elektronischen Schaltkreise beschädigen.
- Versuchen Sie nicht, das Gerät anders als in der Bedienungsanleitung beschrieben zu öffnen.
- Unbefugte Änderungen könnten das Gerät beschädigen und gegen die für Funkgeräte geltenden Vorschriften verstoßen.
- Lassen Sie das Gerät nicht fallen, setzen Sie es keinen Schlägen oder Stößen aus und schütteln Sie es nicht. Durch eine grobe Behandlung können im Gerät befindliche elektronische Schaltungen und mechanische Teile Schaden nehmen.
- Reinigen Sie die Geräteoberfläche nur mit einem weichen, sauberen, trockenen Tuch.
- Malen Sie das Gerät nicht an. Durch die Farbe können die beweglichen Teile verkleben und so den ordnungsgemäßen Betrieb verhindern.
- Schalten Sie von Zeit zu Zeit das Gerät aus und nehmen Sie den Akku heraus, um eine optimale Leistung zu erzielen.
- Halten Sie Ihr Gerät von Magneten oder Magnetfeldern fern.
- Um wichtige Daten sicher aufzubewahren, sollten Sie sie an zwei unterschiedlichen Orten speichern, wie auf Ihrem Gerät, der Speicherkarte oder dem Computer, bzw. wichtige Informationen schriftlich festhalten.

Wiederverwertung

Geben Sie gebrauchte elektronische Produkte, Batterien, Akkus und Verpackungsmaterial stets bei den zuständigen Sammelstellen ab. Auf diese Weise vermeiden Sie die unkontrollierte Müllentsorgung und fördern die Wiederverwertung von stofflichen Ressourcen. Informationen zum Umweltschutz und zur Wiederverwertung Ihres Nokia Geräts erhalten Sie unter www.nokia.com/wecycle oder mit einem mobilen Gerät unter nokia.mobi/wecycle.

Symbol der durchstrichenen Abfalltonne auf Rädern



Das Symbol der durchgestrichenen Abfalltonne auf Rädern, das auf dem Produkt, auf dem Akku, in der Dokumentation oder auf dem Verpackungsmaterial zu finden ist, bedeutet, dass elektrische und elektronische Produkte, Batterien und Akkus am Ende ihrer Lebensdauer einer getrennten Müllsammlung zugeführt werden müssen. Diese Vorschrift gilt in der Europäischen Union. Entsorgen Sie diese Produkte nicht über den unsortierten Hausmüll. Weitere Informationen zu den Umwelteigenschaften Ihres Geräts finden Sie unter www.nokia.com/ecodeclaration.

Akkus und Ladegeräte

Akku- und Ladegerätinformationen

Dieses Gerät ist für die Verwendung eines Akkus vom Typ BL-5J ausgelegt. Unter Umständen stellt Nokia weitere Akkumodelle für dieses Gerät zur Verfügung. Verwenden Sie ausschließlich Nokia Original-Akkus.

Dieses Gerät ist für die Stromversorgung durch eines der folgenden Ladegeräte ausgelegt: AC-3. Die genaue Modellnummer des Ladegeräts kann je nach Stecker variieren. Der Steckertyp ist durch eine der folgenden Buchstabenkombinationen gekennzeichnet: E, X, AR, U, A, C, K oder B.

Der Akku kann zwar mehrere hundert Mal ge- und entladen werden, nutzt sich aber im Laufe der Zeit eventuell ab. Wenn die Sprech- und Stand-by-Zeiten deutlich kürzer als normal sind, müssen Sie den Akku ersetzen.

Sicherheitshinweise zu Akkus

Bevor Sie den Akku herausnehmen, müssen Sie das Gerät immer ausschalten und es vom Ladegerät trennen. Wenn Sie das Kabel von einem Ladegerät oder einem Zubehörteil abziehen, halten Sie es am Stecker fest.

18 Produkt- und Sicherheitshinweise

Wenn das Ladegerät nicht benutzt wird, ziehen Sie das Kabel aus der Steckdose und vom Gerät ab. Trennen Sie den vollständig geladenen Akku vom Ladegerät, da das Überladen die Lebensdauer des Akkus verkürzen kann. Bei Nichtgebrauch entlädt sich ein voll aufgeladener Akku mit der Zeit.

Verwenden Sie den Akku nur bei Temperaturen zwischen 15°C und 25°C. Extreme Temperaturen verkürzen die Kapazität und Lebensdauer des Akkus. Ein Gerät mit einem kalten oder warmen Akku funktioniert unter Umständen vorübergehend nicht.

Ein unbeabsichtigter Kurzschluss kann auftreten, wenn ein metallischer Gegenstand mit den Metallstreifen auf dem Akku in Verbindung kommt. Dies kann auftreten, wenn Sie beispielsweise einen Ersatzakku in Ihrer Tasche aufbewahren. Durch Kurzschließen können der Akku oder der verbindende Gegenstand beschädigt werden.

Werfen Sie Akkus nicht ins Feuer, da sonst Explosionsgefahr besteht! Akkus müssen nach den ortsüblichen Vorschriften entsorgt werden. Führen Sie diese der Wiederverwertung zu, soweit dies möglich ist. Entsorgen Sie diese nicht über den Hausmüll.

Versuchen Sie nicht, die Ummantelungen von Akkus oder Batterien zu entfernen oder Akkus oder Batterien aufzuschneiden, zu öffnen, zu zerbrechen, zu biegen, zu durchstechen oder zu zerstören. Tritt aus einem Akku Flüssigkeit aus, achten Sie darauf, dass diese Flüssigkeit nicht mit der Haut oder den Augen in Berührung kommt. Kommt die Flüssigkeit mit der Haut oder den Augen in Berührung, spülen Sie die betroffenen Stellen sofort mit Wasser oder wenden Sie sich an einen Arzt.

Versuchen Sie nicht, Akkus zu verändern oder wiederaufzubereiten und führen Sie keine Objekte in Akkus ein. Tauchen Sie Akkus nicht in Wasser oder andere Flüssigkeiten und setzen Sie diese nicht Wasser oder anderen Flüssigkeiten aus. Akkus können explodieren, wenn sie beschädigt sind.

Benutzen Sie den Akku und das Ladegerät nur für den vorgesehenen Zweck. Die unsachgemäße Verwendung oder die Verwendung nicht zugelassener Akkus oder Ladegeräte kann Brände oder Expositionen zur Folge haben und zum Erlöschen der Zulassung oder Garantie bzw. Gewährleistung führen. Wenn Sie den Eindruck haben, dass der Akku oder das Ladegerät beschädigt wurde, bringen Sie ihn bzw. es vor der Weiternutzung zur Überprüfung zu einem Servicecenter. Benutzen Sie keine beschädigten Akkus oder Ladegeräte. Verwenden Sie das Ladegeräte nicht im Freien.

Zusätzliche Sicherheitshinweise

Notrufe

Tätigen eines Notrufs

- 1 Stellen Sie sicher, dass das Gerät eingeschaltet ist.
- 2 Stellen Sie sicher, dass die Signalstärke ausreichend ist. Gegebenenfalls müssen Sie noch Folgendes durchführen:
 - Legen Sie eine SIM-Karte ein.
 - Deaktivieren Sie alle Sperren, die Sie für Ihr Gerät aktiviert haben. Dazu zählen beispielsweise Anrufsperrung, Rufnummernbeschränkung oder Anrufe nur an geschlossene Benutzergruppen.
 - Vergewissern Sie sich, dass Ihr Gerät nicht in einem Offline- oder Flugprofil arbeitet.
- 3 Um zur Ausgangsanzeige zurückzukehren, drücken Sie auf die Beendigungstaste so oft wie notwendig.
- 4 Geben Sie die jeweils gültige Notrufnummer ein. Notrufnummern sind je nach Standort unterschiedlich.
- 5 Drücken Sie auf die Anruftaste.
- 6 Geben Sie alle nötigen Informationen so genau wie möglich an. Beenden Sie das Gespräch erst, wenn Ihnen die Erlaubnis hierzu erteilt worden ist.



Wichtig: Aktivieren Sie Anrufe über Mobilfunk als auch Internetanrufe, wenn Ihr Gerät Internetanrufe unterstützt. Ihr Gerät versucht unter Umständen, Notrufe über das Mobilfunknetz und über den Dienstanbieter für Internetanrufe herzustellen. Daher kann der Verbindungsaufbau nicht in allen Situationen gewährleistet werden. Verlassen Sie sich nicht ausschließlich auf ein mobiles Gerät, wenn es um lebenswichtige Kommunikation (z. B. bei medizinischen Notfällen) geht.

Kleinkinder

Ihr Gerät, sein Akku und Zubehör sind keine Spielzeuge und können Kleinteile enthalten. Halten Sie diese außerhalb der Reichweite von kleinen Kindern.

Medizinische Geräte

Der Betrieb von Funkgeräten, einschließlich Mobiltelefonen, kann unter Umständen den Betrieb von nicht ausreichend abgeschirmten medizinischen Geräten stören. Wenden Sie sich an einen Arzt oder den Hersteller des medizinischen Geräts, um festzustellen, ob diese ausreichend gegen externe Hochfrequenzemissionen abgeschirmt sind. Schalten Sie Ihr Gerät aus, wenn Sie durch Vorschriften dazu aufgefordert werden, z. B. in Krankenhäusern.

Implantierte medizinische Geräte

Hersteller medizinischer Geräte empfehlen einen Mindestabstand von 15,3 Zentimeter (6 Zoll) zwischen Funkgeräten und implantierten medizinischen Geräten wie z. B. Herzschrittmachern oder implantierten Cardioverttern/Defibrillatoren, um eine mögliche Störung des medizinischen Geräts zu vermeiden. Personen, die Geräte dieser Art verwenden,

- müssen immer einen Abstand von 15,3 Zentimeter (6 Zoll) zwischen medizinischem Gerät und Funkgerät einhalten,
- dürfen das Gerät nicht in der Brusttasche aufbewahren,
- müssen das Gerät an das dem medizinischen Gerät entferntere Ohr halten,
- müssen ihr Funkgerät ausschalten, wenn sie Grund zu der Vermutung haben, dass es zu einer Störung gekommen ist,
- müssen die Anweisungen des Herstellers für das implantierte medizinische Gerät befolgen.

Wenn Sie Fragen hinsichtlich der Verwendung des Funkgeräts zusammen mit einem implantierten medizinischen Gerät haben, wenden Sie sich an Ihren Arzt.

Hören**Warnung:**

Bei Verwendung des Headsets besteht die Möglichkeit, dass Sie keine Geräusche der Umgebung mehr wahrnehmen. Verwenden Sie das Headset nicht, wenn dies Ihre Sicherheit beeinträchtigen kann.

Einige mobile Geräte können unter Umständen Störungen bei einigen Hörgeräten verursachen.

Betriebsumgebung

Dieses Gerät erfüllt bei Einsatz in der vorgesehenen Haltung am Ohr oder in einer mindestens 1,5 Zentimeter (5/8 Zoll) vom Körper entfernten Position die Richtlinien zur Freisetzung hochfrequenter Schwingungen. Wenn eine Gürteltasche, ein Gürtelclip oder eine Halterung verwendet wird, um das Gerät am Körper einzusetzen, sollte diese Vorrichtung kein Metall enthalten und das Gerät sollte sich mindestens in der oben genannten Entfernung vom Körper entfernt befinden.

Um Dateien oder Mitteilungen zu senden, ist eine gute Verbindung zum Mobilfunknetz erforderlich. Die Übertragung von Dateien oder Mitteilungen kann verzögert werden, bis eine derartige Verbindung verfügbar ist. Stellen Sie sicher, dass die Anweisungen bezüglich Abständen eingehalten werden, bis die Übertragung beendet ist.

Fahrzeuge/Verkehrsmittel

Funksignale können unter Umständen die Funktion nicht ordnungsgemäß installierter oder nicht ausreichend abgeschirmter elektronischer Systeme in Kraftfahrzeugen, z. B. elektronisch gesteuerte Benzineinspritzungen, elektronische ABS-Systeme (Anti-Blockier-Systeme), elektronische Fahrtgeschwindigkeitsregler und Airbagsysteme beeinträchtigen. Weitere Informationen erhalten Sie beim Hersteller des Fahrzeugs bzw. des Zubehörs.

Das Gerät sollte nur von Fachpersonal in ein Fahrzeug eingebaut werden. Fehlerhafte Montage oder Wartung kann gefährliche Folgen haben und zum Erlöschen der gültigen Garantie bzw. Gewährleistung führen. Prüfen Sie regelmäßig, ob das Kfz-Zubehör für Ihr Mobilfunkgerät in Ihrem Fahrzeug ordnungsgemäß installiert ist und einwandfrei funktioniert. Bewahren Sie keine brennbaren Flüssigkeiten, Gase oder Explosivstoffe im selben Raum wie das Gerät, seine Teile oder das Zubehör auf oder führen

20 Copyright und andere Hinweise

diese so mit sich. Bedenken Sie, dass der Airbag mit großer Wucht gefüllt wird. Platzieren Sie Ihr Gerät oder das Zubehör nicht in dem vom gefüllten Airbag belegten Bereich.

Schalten Sie das Gerät aus, bevor Sie in ein Flugzeug steigen. Der Einsatz eines mobilen Geräts an Bord eines Flugzeugs kann für den Betrieb des Flugzeugs gefährliche Folgen haben und illegal sein.

Explosionsgefährdete Orte

Schalten Sie Ihr Gerät an explosionsgefährdeten Orten aus. Handeln Sie entsprechend den aufgestellten oder ausgehängten Anweisungen. An solchen Orten kann ein Funke eine Explosion oder einen Brand mit körperlichen Schäden oder Todesfolge auslösen. Schalten Sie das Gerät an Tankstellen und in der Nähe von Benzinpumpen aus. Beachten Sie die Einschränkungen in Bezug auf die Verwendung in Kraftstoffdepots, -lagern und -verkaufsbereichen, chemischen Anlagen oder Sprenggebieten. Orte mit einer explosionsgefährdeten Atmosphäre sind zwar häufig, aber nicht immer deutlich gekennzeichnet. Hierzu gehören beispielsweise Orte, an denen Sie den Motor Ihres Fahrzeugs abstellen sollten, das Unterdeck auf Schiffen, Umgebungen von Leitungen und Tanks, in denen sich Chemikalien befinden sowie Orte, an denen sich Chemikalien oder Partikel wie Getreidestaub, Staub oder Metallpulver in der Luft befinden. Wenden Sie sich an den Hersteller von Fahrzeugen, die mit Flüssiggas (z. B. Propan oder Butan) betrieben werden, um in Erfahrung zu bringen, ob dieses Gerät ohne Sicherheitsrisiko in der Nähe solcher Fahrzeuge verwendet werden kann.

Informationen zur Zertifizierung (SAR)

Dieses mobile Gerät entspricht den Richtlinien zur Begrenzung der Exposition durch elektromagnetische Felder.

Ihr mobiles Gerät ist ein Funkempfangs- und -sendegerät. Es wurde so konstruiert, dass es die von internationalen Regelwerken empfohlenen Grenzwerte für die Exposition durch elektromagnetische Felder nicht überschreitet. Diese von der unabhängigen Kommission ICNIRP herausgegebenen Empfehlungen beinhalten Sicherheitsspannen, um den Schutz aller Personen unabhängig vom Alter und allgemeinen Gesundheitszustand sicherzustellen.

Die Expositions-Empfehlungen für mobile Geräte verwenden eine Maßeinheit, die als Spezifische Absorptionsrate oder SAR bezeichnet wird. Der in den ICNIRP-Empfehlungen dokumentierte SAR-Grenzwert beträgt 2,0 Watt/Kilogramm (W/kg) als Durchschnittswert pro 10 Gramm Körpergewebe. SAR-Tests werden auf der Basis von Standardbedienungspositionen durchgeführt, wobei das Gerät in allen getesteten Frequenzbändern mit der höchstmöglichen Sendeleistung betrieben wird. Der tatsächliche SAR-Wert eines Geräts im Betrieb kann dabei unter dem Maximalwert liegen, da das Gerät so konstruiert ist, dass jeweils nur die Sendeleistung nutzt, die zum Zugriff auf das Mobilfunknetz erforderlich ist. Der Wert kann sich abhängig von verschiedenen Faktoren ändern, wie zum Beispiel Ihre Entfernung zur nächsten Basisstation des Funknetzes.

Der maximale SAR-Wert gemäß den ICNIRP-Empfehlungen für die Verwendung des Geräts am Ohr beträgt 1,28 W/kg.

Die Verwendung von Gerätezubehör kann Auswirkungen auf die SAR-Werte haben. Die SAR-Grenzwerte können abhängig von den nationalen Richtlinien und Testanforderungen sowie dem Frequenzband variieren. Weitere Informationen zu SAR-Werten finden Sie in den Produktinformationen unter www.nokia.com.

Copyright und andere Hinweise

KONFORMITÄTSERKLÄRUNG

CE 0434

Hiermit erklärt NOKIA CORPORATION, dass sich das Produkt RM-713 in Übereinstimmung mit den grundlegenden Anforderungen und den übrigen einschlägigen Bestimmungen der Richtlinie 1999/5/EG befindet. Den vollständigen Text der Konformitätserklärung finden Sie unter: http://www.nokia.com/phones/declaration_of_conformity/.

Nokia und Nokia Connecting People sind Marken oder eingetragene Marken der Nokia Corporation. Nokia tune ist eine Tonmarke der Nokia Corporation. Andere in diesem Handbuch erwähnte Produkt- und Firmennamen können Marken oder Handelsnamen ihrer jeweiligen Inhaber sein.

Der Inhalt dieses Dokuments darf ohne vorherige schriftliche Genehmigung durch Nokia in keiner Form, weder ganz noch teilweise, vervielfältigt, weitergegeben, verbreitet oder gespeichert werden. Nokia entwickelt seine Produkte ständig weiter. Nokia behält sich das Recht vor, ohne vorherige Ankündigung an jedem der in dieser Dokumentation beschriebenen Produkte Änderungen und Verbesserungen vorzunehmen.

In dem nach geltendem Recht größtmöglichen Umfang sind Nokia oder seine Lizenzgeber unter keinen Umständen verantwortlich für jedweden Verlust von Daten oder Einkünften oder für jedwede besonderen, beiläufigen, Folge- oder mittelbaren Schäden, wie auch immer diese verursacht worden sind.

Der Inhalt dieses Dokuments wird so präsentiert, wie er aktuell vorliegt. Soweit nicht durch das anwendbare Recht vorgeschrieben, wird weder ausdrücklich noch konkludent irgendeine Garantie oder Gewährleistung für die Richtigkeit, Verlässlichkeit oder den Inhalt dieses Dokuments übernommen, einschließlich, aber nicht beschränkt auf die stillschweigende Garantie der Markttauglichkeit und der Eignung für einen bestimmten Zweck. Nokia behält sich das Recht vor, jederzeit ohne vorherige Ankündigung Änderungen an diesem Dokument vorzunehmen oder das Dokument zurückzuziehen. Die Verfügbarkeit von Produkten, Funktionen, Programmen und Diensten kann je nach Region unterschiedlich sein. Weitere Informationen erhalten Sie von Ihrem Nokia Händler oder Diensteanbieter. Dieses Gerät kann Komponenten, Technik oder Software enthalten, die den Exportgesetzen und -bestimmungen der USA oder anderer Länder unterliegen. Eine gesetzeswidrige Abweichung ist untersagt.

/Ausgabe 1.0 DE

Index**A**

Akku	4
— Laden	7
Aktivieren/deaktivieren	8
Anrufe	10
Antenne	8

E

Einschalten/ausschalten	8
Einschalten/Ausschalten	8
Erinnerungen	15

K

Kontakte	13
Kurzmitteilungen	12

M

Mitteilungen	12
Multi-Verzeichnis	13
Musik	14

N

Nokia Support-Informationen	16
-----------------------------	----

R

Radio	14, 15
Radiowecker	15

S

SIM-Karte	4, 9
Speicherkarte	6
Support	16

T

Taschenlampe	16
Tasten und Komponenten	8
Texteingabe	11

U

UKW-Radio	14, 15
-----------	--------
