

Nokia X2-00 Bedienungsanleitung

Inhalt		Flash-Mitteilungen	20
		Nokia Xpress-Audio-Mitteilungen	20
		Sprachmitteilungen	21
		Mitteilungseinstellungen	21
Sicherheit	4	Kontakte	21
Allgemeine Informationen	5	Protokollieren	22
Informationen zu Ihrem Gerät	5	Musik	22
Netzdienste	5	Media-Player	22
Gemeinsamer Speicher	6	UKW-Radio	23
Zugriffscodes	6	Kamera und Video	24
Software-Aktualisierung	6	Fotos	25
Support	8	Einstellungen	26
Erste Schritte	8	Profile	26
Tasten und Komponenten	8	Klingeltöne und Signale	26
Akku einsetzen	9	Display	26
SIM-Karte einsetzen	9	Datum und Uhrzeit	27
Einlegen einer Speicherkarte	10	Schnellzugriffe	27
Ein- und Ausschalten	11	Synchronisierung und Sicherung	27
Laden des Akkus	11	Verbindungen	28
Display	12	Anruf und Telefon	29
Startbildschirm	12	Zubehör	30
Tastensperre	13	Konfiguration	30
GSM-Antenne	13	Wiederherstellen der Werkseinstellungen	30
Taschenlampe	13	Programme	30
Zubehör	14	Wecker	30
Anrufe	15	Galerie	31
Tätigen und Annehmen von Anrufen	15	Extras	31
Lautsprecher	15	Sprachaufzeichnung	32
Schnellzugriffe (Kurzwahl)	15	Web oder Internet	32
Verfassen von Text	16	Verbinden mit einem Internetdienst	33
Texteingabemodi	16	Aufrufen von Ovi	33
Herkömmliche Texteingabe	16	SIM-Dienste	33
Texterkennung	17	Umwelttipps	33
Navigieren in den Menüs	17		
Mitteilungen	18		
Kurz- und Multimedia-Mitteilungen	18		
Nokia Messaging Mail	19		
Nokia Messaging-Chat	20		

Energie sparen	33
Wiederverwertung	34

Produkt- und Sicherheitshinweise	34
---	-----------

Index	41
--------------	-----------

Sicherheit

Lesen Sie diese einfachen Richtlinien. Deren Nichtbeachtung kann gefährliche Folgen haben oder gegen Vorschriften verstoßen. Lesen Sie die ausführliche Bedienungsanleitung für weitere Informationen.

EINSCHALTEN



Schalten Sie das Gerät nicht ein, wenn der Einsatz von Mobiltelefonen verboten ist, es Störungen verursachen oder Gefahr entstehen kann.

VERKEHRSSICHERHEIT GEHT VOR



Beachten Sie alle vor Ort geltenden Gesetze. Die Hände müssen beim Fahren immer für die Bedienung des Fahrzeugs frei sein. Die Verkehrssicherheit muss beim Fahren immer Vorrang haben.

INTERFERENZEN



Bei mobilen Geräten kann es zu Störungen durch Interferenzen kommen, die die Leistung beeinträchtigen können.

IN GEFAHRBEREICHEN AUSSCHALTEN



Beachten Sie alle Gebote und Verbote. Schalten Sie das Gerät in Flugzeugen, in der Umgebung von medizinischen Geräten, Kraftstoffen und Chemikalien sowie in Sprenggebieten aus.

QUALIFIZIERTER KUNDENDIENST



Installation und Reparatur dieses Produkts darf nur durch qualifiziertes Fachpersonal erfolgen.

ZUBEHÖR UND AKKUS



Verwenden Sie nur zugelassenes Zubehör und zugelassene Akkus. Schließen Sie keine inkompatiblen Produkte an.

WASSERDICHTIGKEIT



Ihr Gerät ist nicht wasserdicht. Halten Sie es trocken.

Allgemeine Informationen

Informationen zu Ihrem Gerät

Das in dieser Bedienungsanleitung beschriebene mobile Gerät ist für den Einsatz in 850, 900, 1800, 1900 MHz-EGSM-Netzwerke zugelassen. Weitere Hinweise zu Mobilfunknetzen erhalten Sie von Ihrem Diensteanbieter.

Auf Ihrem Gerät sind u. U. Lesezeichen und Verknüpfungen zu Internetseiten von Drittanbietern vorinstalliert und Sie können möglicherweise auf die Internetseiten von Drittanbietern zugreifen. Diese Internetseiten stehen in keiner Verbindung zu Nokia, und Nokia bestätigt oder übernimmt keine Haftung für diese Internetseiten. Wenn Sie auf derartige Internetseiten zugreifen, sollten Sie Vorsichtsmaßnahmen bezüglich Sicherheit und Inhalt treffen.

Warnung:

Wenn Sie außer der Erinnerungsfunktion andere Funktionen des Geräts verwenden möchten, muss es eingeschaltet sein. Schalten Sie das Gerät nicht ein, wenn es durch den Einsatz mobiler Geräte zu Störungen kommen oder Gefahr entstehen kann.

Beachten Sie bei der Nutzung dieses Geräts alle geltenden Gesetze und ortsüblichen Gepflogenheiten, den Datenschutz sowie sonstige Rechte Dritter einschließlich des Urheberrechts. Aufgrund des Urheberrechtsschutzes kann es sein, dass einige Bilder, Musikdateien und andere Inhalte nicht kopiert, verändert oder übertragen werden dürfen.

Von allen im Gerät gespeicherten wichtigen Daten sollten Sie entweder Sicherungskopien anfertigen oder Abschriften aufbewahren.

Wenn Sie das Gerät an ein anderes Gerät anschließen, lesen Sie dessen Bedienungsanleitung, um detaillierte Sicherheitshinweise zu erhalten. Schließen Sie keine inkompatiblen Produkte an.

Die Abbildungen in dieser Bedienungsanleitung können auf dem Display Ihres Geräts anders wirken.

Weitere wichtige Informationen zu Ihrem Gerät finden Sie in der Bedienungsanleitung.

Netzdienste

Für die Verwendung des Geräts benötigen Sie Zugriff auf die Dienste eines Mobilfunknetzbetreibers. Einige Netzdienste sind unter Umständen nicht in allen Netzen verfügbar oder Sie müssen möglicherweise spezielle Vereinbarungen mit Ihrem Diensteanbieter treffen, bevor Sie diese nutzen können. Bei der Verwendung von Netzdiensten werden Daten übertragen. Informationen über Preise und Tarife in Ihrem Heimnetz und beim Verwenden anderer Netze (Roaming) erhalten Sie von Ihrem Diensteanbieter. Welche Kosten Ihnen entstehen, erfahren Sie von Ihrem Diensteanbieter. Bei einigen Netzen können außerdem Einschränkungen gegeben sein, die Auswirkung auf die Verwendung bestimmter netzabhängiger Gerätefunktionen

haben, wie z. B. die Unterstützung spezieller Technologien wie WAP 2.0-Protokolle (HTTP und SSL) über TCP/IP und sprachabhängige Zeichen.

Ihr Diensteanbieter hat möglicherweise verlangt, dass bestimmte Funktionen in Ihrem Gerät deaktiviert oder nicht aktiviert wurden. In diesem Fall werden sie nicht im Menü Ihres Geräts angezeigt. Unter Umständen verfügt Ihr Gerät über individuelle Einstellungen wie Bezeichnung und Reihenfolge der Menüs sowie Symbole.

Gemeinsamer Speicher

Folgende Funktionen in diesem Gerät greifen u. U. auf einen gemeinsamen Speicher zu: Multimedia-Messaging (MMS), E-Mail-Programm, Chat-Mitteilungen. Die Verwendung einer oder mehrerer dieser Funktionen kann dazu führen, dass für die anderen Funktionen weniger Speicherplatz zur Verfügung steht. Zeigt Ihr Gerät die Meldung an, dass der Speicher voll ist, entfernen Sie einige Daten aus dem gemeinsam verwendeten Speicher.

Zugriffscodes

Mit dem Sicherheitscode können Sie Ihr Gerät vor einer Verwendung durch Unbefugte schützen. Der voreingestellte Code lautet 12345. Sie können den Code erstellen und ändern und das Gerät so einstellen, dass der Code abgefragt wird. Halten Sie den neuen Code geheim und bewahren Sie ihn an einem sicheren Ort getrennt vom Gerät auf. Wenn Sie den Code vergessen und Ihr Gerät gesperrt ist, müssen Sie den Kundendienst aufsuchen. Dies ist unter Umständen mit zusätzlichen Gebühren verbunden und alle persönliche Daten werden möglicherweise gelöscht. Weitere Informationen erhalten Sie an einem Nokia Care Point oder bei Ihrem Fachhändler.

Der im Lieferumfang der SIM-Karte enthaltene PIN-Code schützt die Karte vor unbefugter Nutzung. Der im Lieferumfang mancher SIM-Karten enthaltene PIN2-Code wird beim Zugriff auf bestimmte Dienste angefordert. Wenn Sie den PIN- oder PIN2-Code dreimal in Folge falsch eingeben, werden Sie nach dem PUK- oder PUK2-Code gefragt. Wenn Sie diesen nicht besitzen, wenden Sie sich an Ihren Diensteanbieter.

Die Modul-PIN benötigen Sie zum Zugreifen auf die Informationen im Sicherheitsmodul Ihrer SIM-Karte. Die Signatur-PIN benötigen Sie möglicherweise für die digitale Signatur. Das Sperrkennwort wird bei der Verwendung der Anrufsperrung benötigt.

Um festzulegen, wie Zugriffscodes und Sicherheitseinstellungen durch das Gerät verwendet werden, wählen Sie **Menü > Einstellungen > Sicherheit**.

Software-Aktualisierung

Informationen zu Gerätesoftware- und Programm-Updates

Über Gerätesoftware- und Programm-Updates erhalten Sie neue und verbesserte Funktionen für Ihr Gerät. Durch Aktualisierung der Software kann in vielen Fällen auch die Geräteleistung verbessert werden.

Es wird empfohlen, vor der Aktualisierung der Gerätesoftware persönliche Daten zu sichern.

Warnung:

Bis zum Abschluss eines Software-Updates und dem Neustart des Geräts können Sie das Gerät nicht benutzen. Dies gilt auch für Notrufe. Stellen Sie sicher, dass Sie Ihre Daten gesichert haben, bevor Sie mit der Installation eines Updates beginnen.

Das Herunterladen von Software-Updates kann bedeuten, dass große Datenmengen übertragen werden (Netzdienst).

Stellen Sie vor dem Starten des Updates sicher, dass der Akku ausreichend geladen ist. Schließen Sie das Gerät andernfalls an das Ladegerät an.

Nach der Aktualisierung Ihrer Gerätesoftware oder Programme sind die Anleitungen in der Bedienungsanleitung möglicherweise nicht mehr aktuell.

Aktualisieren der Gerätesoftware über den PC

Sie können Ihre Gerätesoftware mit dem PC-Programm Nokia Software Updater aktualisieren. Für das Update benötigen Sie einen kompatiblen PC, eine Hochgeschwindigkeits-Internetverbindung und ein USB-Kabel zur Verbindung Ihres Geräts mit dem PC.

Weitere Informationen sowie die Möglichkeit, das Programm „Nokia Software Updater“ herunterzuladen erhalten Sie unter www.nokia.com/softwareupdate.

Softwareaktualisierung über das Mobilfunknetz

Ihr Diensteanbieter sendet Aktualisierungen für die Gerätesoftware unter Umständen direkt an Ihr Gerät (Netzdienst). Diese Option ist möglicherweise nicht für jedes Gerät verfügbar.

Das Herunterladen von Software-Updates kann bedeuten, dass große Datenmengen übertragen werden (Netzdienst).

Stellen Sie vor dem Starten des Updates sicher, dass der Akku ausreichend geladen ist. Schließen Sie das Gerät andernfalls an das Ladegerät an.

Warnung:

Bis zum Abschluss eines Software-Updates und dem Neustart des Geräts können Sie das Gerät nicht benutzen. Dies gilt auch für Notrufe. Stellen Sie sicher, dass Sie Ihre Daten gesichert haben, bevor Sie mit der Installation eines Updates beginnen.

Anfordern eines Software-Updates

- 1 Wählen Sie **Menü > Einstellungen und Telefon > Softwareaktualisier..**
- 2 Um die aktuelle Softwareversion anzuzeigen, und zu überprüfen, ob eine Aktualisierung erforderlich ist, wählen Sie **Details zu akt. Softw..**
- 3 Wählen Sie **Telefonsoftw. laden** aus, und folgen Sie den Anweisungen.

8 Erste Schritte

- 4 Falls die Installation nach dem Download abgebrochen wurde, wählen Sie **Softw.aktualis. install.**, um die Installation zu starten.

Die Installation der Softwareaktualisierung kann einige Minuten dauern. Wenden Sie sich an Ihren Diensteanbieter, falls bei der Installation Probleme auftreten.

Support

Wenn Sie mehr über das Verwenden Ihres Produkts erfahren möchten oder unsicher sind, wie genau Ihr Gerät funktioniert, besuchen Sie www.nokia.com/support, oder besuchen Sie www.nokia.mobi/support über ein Mobiltelefon.

Falls Sie das Problem dadurch nicht behoben wird, gehen Sie wie folgt vor:

- Neustart des Geräts: Schalten Sie das Gerät aus, und nehmen Sie den Akku heraus. Warten Sie etwa eine Minute, setzen Sie den Akku wieder ein und schalten Sie das Gerät ein.
- Stellen Sie die ursprünglichen Einstellungen wieder her.
- Aktualisieren Sie Ihre Gerätesoftware.

Wenn sich das Problem nicht beheben lässt, wenden Sie sich wegen Reparaturmöglichkeiten an Nokia. Öffnen Sie www.nokia.com/repair. Sichern Sie stets Ihre Daten, bevor Sie das Gerät in die Reparatur geben.

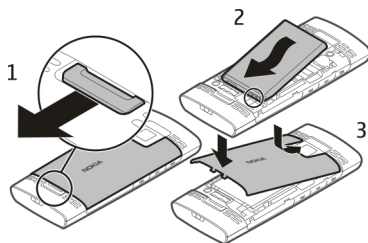
Erste Schritte

Tasten und Komponenten

1	Display	
2	Auswahltasten	
3	Navi™-Taste (Navigationstaste)	
4	Anruftaste	
5	Tastenfeld	
6	Beendigungs-/Ein-/Aus-Taste	
7	Hörer	

8	Headset-Anschluss	
9	Anschluss für das Ladegerät	
10	USB-Anschluss	
11-13	Musiktasten	
14	Kamerablitzlicht	
15	Lautsprecher	
16	Objektiv	
17	Lautstärketasten	
18	Speicherkarteneinschub	
19	Auslöser	

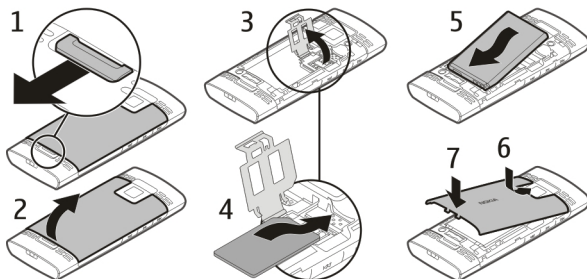
Akku einsetzen



- 1 Entfernen Sie die rückseitige Abdeckung.
- 2 Beachten Sie die Anschlusskontakte des Akkus und setzen Sie den Akku ein.
- 3 Bringen Sie die rückseitige Abdeckung wieder an.

SIM-Karte einsetzen

Die SIM-Karte und die Kontakte darauf können durch Kratzer oder Verbiegen leicht beschädigt werden. Gehen Sie deshalb sorgsam mit der Karte um und lassen Sie beim Einlegen oder Entfernen der Karte Vorsicht walten.



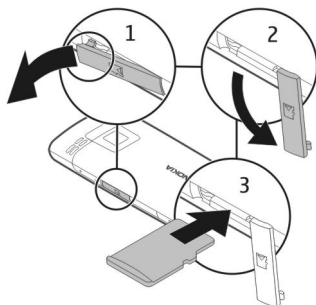
- 1 Entfernen Sie die rückseitige Abdeckung und den Akku.
- 2 Öffnen Sie den SIM-Kartenhalter.
- 3 Setzen Sie die SIM-Karte mit den Kontakten nach unten in die Halterung ein.
- 4 Schließen Sie die Kartenhalterung.
- 5 Legen Sie den Akku ein und bringen Sie die rückseitige Abdeckung wieder an.

Einlegen einer Speicherkarte



Verwenden Sie ausschließlich kompatible microSD-Karten, die von Nokia für die Verwendung mit diesem Gerät zugelassen wurden. Nokia hält bei Speicherkarten die allgemeinen Industriestandards ein, aber es ist möglich, dass Marken einiger Hersteller nicht vollständig mit diesem Gerät kompatibel sind. Durch die Verwendung einer nicht kompatiblen Speicherkarte kann sowohl die Karte als auch das Gerät beschädigt werden. Außerdem können die auf der Karte gespeicherten Daten beschädigt werden.

Ihr Gerät unterstützt microSD-Karten mit einer Speicherkapazität von maximal 16 GB. Die Größe einer Datei darf 2 GB nicht übersteigen.



- 1 Öffnen Sie die Abdeckung des Speicherkartensteckplatzes.
- 2 Ziehen Sie die Abdeckung ab.
- 3 Legen Sie die Speicherkarte mit der Kontaktfläche nach unten zeigend in den Steckplatz ein.
- 4 Schließen Sie die Abdeckung des Speicherkarteneinschubs.

Ein- und Ausschalten

Halten Sie die Ein-/Aus-Taste gedrückt.

Laden des Akkus

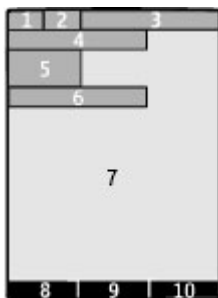
Ihr Akku ist werkseitig nicht vollständig geladen. Falls der Ladezustand laut Gerät zu niedrig ist, gehen Sie wie folgt vor:



- 1 Schließen Sie das Ladegerät an eine Wandsteckdose an.
- 2 Schließen Sie das Ladegerät an das Gerät an.
- 3 Wenn der Akku gemäß Anzeige vollständig geladen ist, trennen Sie das Ladegerät vom Gerät und anschließend von der Wandsteckdose.

Sie müssen den Akku nicht für eine bestimmte Zeit laden und können das Gerät während des Ladevorgangs verwenden. Ist der Akku vollständig entladen, dauert es möglicherweise einige Minuten, bis die Ladeanzeige im Display eingeblendet wird oder Sie Anrufe tätigen können.

Display



- 1 Signalstärke des Mobilfunknetzes
- 2 Akkuladestatus
- 3 Anzeigen
- 4 Name des Netzes oder des Betreiberlogos
- 5 Uhr
- 6 Datum (bei deaktiviertem Startbildschirm)
- 7 Display
- 8 Funktion der linken Auswahltaste
- 9 Funktion der Navigationstaste
- 10 Funktion der rechten Auswahltaste

Sie können die Funktion der linken und der rechten Auswahltaste ändern. [Siehe "Schnellzugriffe", S. 27.](#)

Startbildschirm

Im Startbildschirm können Sie Ihren Anwendungs-Favoriten Schnellzugriffe zuordnen.

Wählen Sie **Menü > Einstellungen und Display > Startseite.**

Aktivieren des Startbildschirms

Wählen Sie **Startseiten-Modus > Ein.**

Organisieren und Anpassen des Startbildschirms

Wählen Sie **Anzeige anpassen.**

Wählen der Taste zur Aktivierung des Startbildschirms

Wählen Sie **Taste für Startseite.**

Navigieren im Startbildschirm

Navigieren Sie in der Liste nach oben oder unten, und wählen Sie **Auswähl., Zeigen** oder **Ändern.** Die Pfeile zeigen an, dass weitere Informationen verfügbar sind.

Beenden der Navigation

Wählen Sie **Ende**.

Tastensperre

Um das unbeabsichtigte Drücken von Tasten zu vermeiden, wählen Sie **Menü** und drücken innerhalb von 3,5 Sekunden die Taste *****.

Um die Tastensperre aufzuheben, wählen Sie **Freigabe** und drücken innerhalb von 1,5 Sekunden auf *****. Wenn die Sicherheits-Tastensperre aktiviert ist, geben Sie bei Aufforderung den Sicherheitscode ein.

Wenn die Tastensperre nach einem gewissen Zeitraum, in dem das Gerät nicht genutzt wurde, automatisch aktiviert werden soll, wählen Sie **Menü > Einstellungen > Telefon > Autom. Tastensperre > Ein**.

Um einen Anruf bei aktiver Tastensperre anzunehmen, drücken Sie auf die Anruftaste. Wenn Sie den Anruf beenden oder abweisen, wird die Tastatur automatisch wieder gesperrt.

Wenn das Gerät gesperrt oder die Tastensperre aktiviert ist, können möglicherweise immer noch Notrufe an die in Ihrem Gerät programmierte offizielle Notrufnummer getätigt werden.

GSM-Antenne



Ihr Gerät hat möglicherweise interne und externe Antennen. Vermeiden Sie ein unnötiges Berühren der Antenne während des Funkverkehrs. Das Berühren der Antenne beeinträchtigt die Qualität der Funkverbindung und kann dazu führen, dass der Stromverbrauch des Geräts höher ist als erforderlich, wodurch möglicherweise die Betriebsdauer des Akkus verkürzt wird.

In der Abbildung ist der Bereich der GSM-Antenne grau markiert.

Taschenlampe

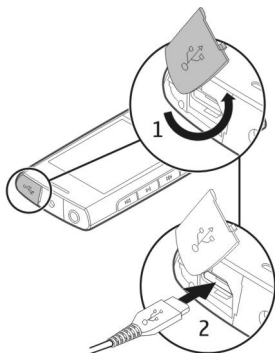
Der Kamerablitzen kann als Taschenlampe verwendet werden. Um die Taschenlampe ein- oder auszuschalten, halten Sie im Startbildschirm ***** gedrückt.

Richten Sie die Taschenlampe nicht auf die Augen von Personen.

Zubehör

USB-Kabel anschließen

Öffnen Sie die Abdeckung des USB-Anschlusses, und schließen Sie das USB-Kabel an das Gerät an.



Anschließen eines Headsets

Warnung:

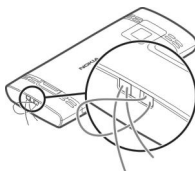
Bei Verwendung des Headsets besteht die Möglichkeit, dass Sie keine Geräusche der Umgebung mehr wahrnehmen. Verwenden Sie das Headset nicht, wenn dies Ihre Sicherheit beeinträchtigen kann.

Achten Sie besonders auf die Einstellung der Lautstärke, wenn Sie ein externes Gerät oder Headset, das nicht von Nokia für die Verwendung mit diesem Gerät zugelassen wurde, an den Nokia AV-Anschluss anschließen.

Schließen Sie keine Produkte an, die ein Ausgangssignal erzeugen, da das Gerät dadurch beschädigt werden kann. Schließen Sie keine Spannungsquelle an den Nokia AV-Anschluss an.



Anbringen einer Trageschleife



Anrufe

Tätigen und Annehmen von Anrufen

Tätigen eines Anrufs

Geben Sie die Telefonnummer ggf. mit Länder- und Ortsvorwahl ein, und drücken Sie die Anruftaste.

Annehmen eines eingehenden Anrufs

Drücken Sie die Anruftaste.

Zurückweisen eines Anrufs

Drücken Sie die Ende-Taste.

Einstellen der Lautstärke

Verwenden Sie während eines Telefonanrufs die Lautstärketasten.

Lautsprecher

Sofern verfügbar, können Sie während eines Telefonats **Lautspr.** oder **Normal** wählen, um den Lautsprecher bzw. den Hörer des Telefons zu verwenden.

Warnung:

Wenn Sie Ihr Gehör ständig großer Lautstärke aussetzen, kann es geschädigt werden. Genießen Sie Musik in mäßiger Lautstärke. Halten Sie das Gerät nicht an Ihr Ohr, wenn der Lautsprecher verwendet wird.

Schnellzugriffe (Kurzwahl)

Zuweisen einer Telefonnummer zu einer Zifferntaste

Wählen Sie **Menü > Kontakte > Mehr > Kurzwahl** aus, navigieren Sie zu einer gewünschten Ziffer (2-9), und wählen Sie **Zuweisen** aus. Geben Sie die gewünschte Telefonnummer ein oder wählen Sie **Suchen** und einen gespeicherten Kontakt.

Aktivieren der Kurzwahlfunktion



Wählen Sie **Menü > Einstellungen > Anrufe > Kurzwahl > Ein.**

Ausführen eines Anrufs per Kurzwahl

Halten Sie im Startbildschirm die gewünschte Zifferntaste gedrückt.

Verfassen von Text

Texteingabemodi

Um Text, beispielsweise für Kurzmitteilungen, einzugeben, können Sie die herkömmliche Texteingabe  oder die Texteingabe mit automatischer Worterkennung  verwenden.

Abc abc und ABC zeigen an, ob Groß- oder Kleinschreibung ausgewählt ist. 123 zeigt den Zahlenmodus an.

Wechseln zwischen Texteingabemodi

Halten Sie **Optionen** gedrückt. Die automatische Worterkennung ist allerdings nicht für alle Sprachen verfügbar.

Wechseln zwischen Groß- und Kleinschreibung

Drücken Sie #.

Wechseln zwischen Buchstaben- und Zahlenmodus

Drücken Sie auf die Taste #, und halten Sie sie gedrückt.

Festlegen der Eingabesprache

Wählen Sie **Optionen** > **Mehr** > **Eingabesprache**.

Herkömmliche Texteingabe

Schreiben eines Wortes

Drücken Sie wiederholt auf eine Zifferntaste (2 bis 9), bis das gewünschte Zeichen angezeigt wird. Welche Zeichen verfügbar sind, richtet sich nach der ausgewählten Eingabesprache. Befindet sich der nächste Buchstabe, den Sie eingeben möchten, auf derselben Taste wie der zuvor eingegebene Buchstabe, warten Sie, bis der Cursor angezeigt wird, bevor Sie die Texteingabe fortsetzen.

Einfügen der gängigsten Satzzeichen

Drücken Sie wiederholt auf **1**.

Einfügen von Sonderzeichen

Drücken Sie auf *, und wählen Sie ein Zeichen aus der Liste aus.

Einfügen einer Leerstelle

Drücken Sie auf **0**.

Texterkennung

Die Funktion basiert auf einem integrierten Wörterbuch, dem Sie auch neue Wörter hinzufügen können.

Schreiben eines Wortes

Drücken Sie die Zifferntasten (2 bis 9). Drücken Sie für jeden Buchstaben die entsprechende Taste jeweils nur einmal.

Bestätigen eines Wortes

Navigieren Sie nach rechts, oder drücken Sie auf **0**, um eine Leerstelle einzufügen.

Wählen Sie das richtige Wort aus.

Wenn das vorgeschlagene Wort nicht richtig ist, drücken Sie wiederholt auf die Taste *****, und wählen Sie das gewünschte Wort aus der Liste aus.

Hinzufügen eines Wortes zum Wörterbuch

Wird ein Fragezeichen (?) hinter dem Wort angezeigt, gibt es keinen entsprechenden Eintrag im Wörterbuch. Um das Wort zum Wörterbuch hinzuzufügen, wählen Sie **Buchstab..** Geben Sie das Wort mit der herkömmlichen Texteingabe ein, und wählen Sie **Speichern.**

Schreiben eines zusammengesetzten Wortes

Schreiben Sie den ersten Teil des Wortes, und navigieren Sie nach rechts, um es zu bestätigen. Schreiben Sie den nächsten Teil des Wortes, und bestätigen Sie ihn erneut.

Navigieren in den Menüs

Die Funktionen des Geräts sind in Menüs eingeteilt. Nicht alle Menüfunktionen oder -optionen werden im Folgenden beschrieben.

Wählen Sie in der Startansicht **Menü** und anschließend das gewünschte Menü bzw. Untermenü.

Verlassen der aktuellen Menüebene

Wählen Sie **Ende** oder **Zurück** aus.

Zurückkehren zur Startansicht

Drücken Sie die Ende-Taste.

Ändern der Menüansicht

Wählen Sie **Menü > Optionen > Hauptmenü-Ansicht.**

Mitteilungen

Sie können Kurzmitteilungen, Multimedia-Mitteilungen, Audiomitteilungen und Flash-Mitteilungen senden und empfangen. Sie können auch Ihre Mails abrufen und versenden. Die Mitteilungsdienste können nur dann verwendet werden, wenn sie von Ihrem Netzbetreiber oder Diensteanbieter unterstützt werden.

Kurz- und Multimedia-Mitteilungen

Sie können Mitteilungen verfassen und beispielsweise Bilder anhängen. Kurzmitteilungen werden beim Hinzufügen von Dateien automatisch in Multimedia-Mitteilungen umgewandelt.

Kurzmitteilungen

Ihr Gerät unterstützt das Versenden von SMS-Mitteilungen, die die normale Zeichenbegrenzung einer einzelnen Mitteilung überschreiten. Längere Mitteilungen werden in Form von zwei oder mehr Mitteilungen gesendet. Ihr Diensteanbieter erhebt hierfür eventuell entsprechende Gebühren. Zeichen mit Akzenten oder andere Sonderzeichen sowie Zeichen bestimmter Sprachen benötigen mehr Speicherplatz, wodurch die Anzahl der Zeichen, die in einer Mitteilung gesendet werden können, zusätzlich eingeschränkt wird.

Die Gesamtanzahl der verbleibenden Zeichen sowie die Anzahl zum Senden erforderlicher Mitteilungen wird angezeigt.

Um Nachrichten senden zu können, muss auf dem Gerät die richtige Nummer der Mitteilungszentrale gespeichert sein. In der Regel wird diese Nummer standardmäßig von der SIM-Karte eingestellt.

So stellen Sie die Nummer manuell ein:

- 1 Wählen Sie **Menü > Mitteilungen > Mehr > Mitteilungseinst. > Kurzmitteilungen > Mitteilungszentrale.**
- 2 Geben Sie den Namen und die Nummer ein, die Sie von Ihrem Anbieter erhalten haben.

Multimedia-Mitteilungen

Eine Multimedia-Mitteilung kann Text, Bilder sowie Sound- und Videoclips enthalten.

Nur Geräte mit kompatiblen Funktionen können Multimedia-Mitteilungen empfangen und anzeigen. Das Erscheinungsbild einer Mitteilung kann unterschiedlich sein, je nachdem, von welchem Gerät sie empfangen wird.

Die Größe von MMS-Mitteilungen kann durch das Mobilfunknetz beschränkt sein. Überschreitet das eingefügte Bild die festgelegte Größe, ist es möglich, dass das Gerät das Bild verkleinert, um das Senden als MMS-Mitteilung zu ermöglichen.

Wichtig: Öffnen Sie Mitteilungen mit äußerster Vorsicht. Mitteilungen können schädliche Software enthalten oder auf andere Weise Schäden an Ihrem Gerät oder PC verursachen.

Informationen zur Verfügbarkeit und Anmeldung zum Multimedia-Mitteilungsdienst (MMS) erhalten Sie von Ihrem Diensteanbieter.

Verfassen einer Mitteilung

- 1 Wählen Sie **Menü > Mitteilungen > Mitteil. verfassen.**
- 2 Verfassen Sie Ihre Mitteilung.
Um ein Sonderzeichen oder ein Smiley einzufügen, wählen Sie **Optionen > Sonderzeichen.**
Um der Mitteilung ein Objekt anzuhängen, wählen Sie **Optionen > Objekt einfügen.** Der Mitteilungstyp wird automatisch in eine Multimedia-Mitteilung umgewandelt.
- 3 Um Empfänger hinzuzufügen, wählen Sie **Send. an** und anschließend einen Empfänger aus.
Um eine Telefonnummer oder eine E-Mail-Adresse manuell einzugeben, wählen Sie **Nummer od. E-Mail.** Geben Sie eine Telefonnummer ein, oder wählen Sie **E-Mail** aus, und geben Sie eine E-Mail-Adresse ein.
- 4 Wählen Sie **Senden.**

Multimedia-Mitteilungen werden durch ein Symbol im oberen Bereich der Anzeige gekennzeichnet.

Die Gebühren des Diensteanbieters können bei den einzelnen Mitteilungstypen unterschiedlich sein. Weitere Informationen erhalten Sie bei Ihrem Diensteanbieter.

Nokia Messaging Mail

Greifen Sie mit Ihrem Gerät auf Ihre E-Mail-Konten von verschiedenen Anbietern zu, um E-Mails zu lesen, zu schreiben oder zu versenden.

Einrichten eines E-Mail-Kontos

Wählen Sie **Menü > Mitteilungen > Mail.**

Falls Sie noch kein E-Mail-Konto haben, können Sie bei Nokia ein Konto erstellen, das den Ovi Mail-Dienst beinhaltet.

- 1 Wählen Sie **Für Ovi Mail anmelden.**
- 2 Befolgen Sie die Anweisungen.

Lesen und Senden von E-Mails

Wählen Sie **Menü > Mitteilungen > Mail.**

Lesen von E-Mails

Wählen Sie eine E-Mail aus und dann **Öffnen**.

E-Mails mit Anhängen, wie z. B. Bildern, sind mit einem Büroklammer-Symbol gekennzeichnet. Einige Anhänge werden möglicherweise nicht von Ihrem Gerät unterstützt, und daher nicht angezeigt.

Anzeigen von Anhängen

Wählen Sie einen Anhang aus und anschließend **Anzeigen**.

Verfassen einer E-Mail

Wählen Sie **Optionen** > **Neu erstellen**.

Anhängen einer Datei an die E-Mail

Wählen Sie **Optionen** > **Datei anhängen**.

Senden der E-Mail

Wählen Sie **Senden**.

Schließen der E-Mail-Anwendung

Wählen Sie **Abmelden**.

Nokia Messaging-Chat

Mit der Chat-Funktion können Sie mit Ihrem Gerät mit Freunden, die online sind, chatten. Sie können ein bestehendes Konto einer Chat-Community benutzen, die von Ihrem Gerät unterstützt wird. Falls Sie bei keiner Chat-Community registriert sind, können Sie entweder über Ihren Computer oder über Ihr Gerät ein Konto für einen unterstützen Chat-Dienst einrichten. Die Menüs können je nach Chat-Dienst variieren.

Um eine Verbindung zum Dienst herzustellen, wählen Sie **Menü** > **Mitteilungen** > **Mehr** > **Chat**, und folgen Sie den Anweisungen.

Flash-Mitteilungen

Flash-Mitteilungen sind Kurzmitteilungen, die sofort nach dem Eingang angezeigt werden.

Wählen Sie **Menü** > **Mitteilungen**.

- 1 Wählen Sie **Mehr** > **Andere Mitteil.** > **Flash-Mitteilung**.
- 2 Schreiben Sie die Mitteilung.
- 3 Wählen Sie **Send. an** und einen Kontakt.

Nokia Xpress-Audio-Mitteilungen

Erstellen und senden Sie Audio-Mitteilungen auf bequeme Weise als Multimedia-Mitteilung.

Wählen Sie **Menü > Mitteilungen**.

- 1 Wählen Sie **Mehr > Andere Mittel. > Audiomitteilung**. Die Sprachaufzeichnung wird aufgerufen.
- 2 Wählen Sie die Symbole zur Steuerung der Aufzeichnung aus.
 - — Zeichnen Sie Ihre Nachricht auf.
 - ▢ — Unterbrechen Sie die Aufzeichnung.
 - — Stoppen Sie die Aufzeichnung.
- 3 Wählen Sie **Send. an** und einen Kontakt.

Sprachmitteilungen

Die Sprachmailbox ist ein Netzdienst, den Sie unter Umständen erst verwenden können, wenn Sie sich angemeldet haben. Weitere Informationen erhalten Sie von Ihrem Diensteanbieter.

Anrufen der Sprachmailbox

Halten Sie die Taste **1** gedrückt.

Bearbeiten der Nummer Ihrer Sprachmailbox

Wählen Sie **Menü > Mitteilungen > Mehr > Sprachmittel. und Nr. des Anrufbeantw..**

Mitteilungseinstellungen

Wählen Sie **Menü > Mitteilungen und Mehr > Mitteilungseinst..**

Wählen Sie eine der folgenden Optionen:

Allgem. Einstellungen — Legen Sie die Schriftgröße für Mitteilungen fest und aktivieren Sie Smiley-Grafiken und Sendeberichte.

Kurzmitteilungen — Richten Sie Mitteilungszentralen für SMS und SMS-E-Mail ein.


Multimedia-Mittel. — Lassen Sie Sendeberichte und den Empfang von Multimedia-Mitteilungen und Werbung zu und nehmen Sie andere Einstellungen für Multimedia-Mitteilungen vor.

Dienstmitteilungen — Aktivieren Sie Dienstmitteilungen und legen Sie Einstellungen für Dienstmitteilungen fest.

Kontakte

Wählen Sie **Menü > Kontakte**.

Sie können Namen und Telefonnummern im Gerätespeicher oder auf der SIM-Karte speichern. Im Gerätespeicher können Sie Kontakte mit Nummern und Textnotizen

speichern. Namen und Telefonnummern, die auf der SIM-Karte gespeichert sind, sind durch  gekennzeichnet.

Hinzufügen eines Kontakts

Wählen Sie **Neu hinzufügen**.

Hinzufügen von Details zu einem Kontakt

Achten Sie darauf, dass als Speicher entweder **Telefon** oder **Tel. u. SIM-Karte** ausgewählt ist. Wählen Sie **Namen**, navigieren Sie zu dem Namen und wählen Sie **Details > Optionen > Detail hinzufügen**.

Suche nach einem Kontakt

Wählen Sie **Namen**, und blättern Sie durch das Adressbuch oder geben Sie die ersten Buchstaben des Namens ein.

Kontakt in einen anderen Speicher kopieren

Wählen Sie **Namen**, navigieren Sie zu dem Kontakt, und wählen Sie **Optionen > Mehr > Kontakt kopieren**. Auf der SIM-Karte kann für jeden Namen nur eine Telefonnummer gespeichert werden.

Wählen Sie einen Speicherort, eine Anzeigart und die Speicherbelegung für die Kontakte

Wählen Sie **Mehr > Einstellungen**.

Senden einer Visitenkarte

Navigieren Sie in den Liste mit den Kontakten zu einem Kontakt und wählen Sie **Optionen > Mehr > Visitenkarte**. Sie können Visitenkarten an Geräte, die den vCard-Standard unterstützten, senden bzw. von diesen empfangen.

Protokollieren

Um Informationen zu Ihren Anrufen, Nachrichten, Daten und Synchronisationsereignissen anzuzeigen, wählen Sie **Menü > Protokoll** und die entsprechende Option aus.

Hinweis: Die von Ihrem Diensteanbieter tatsächlich gestellte Rechnung für Anrufe und Dienstleistungen kann je nach Netzmerkmalen, Rechnungsroundung, Steuern usw. variieren.

Musik

Media-Player

Ihr Gerät ist mit einem Media-Player zur Wiedergabe von Musik oder anderen MP3- oder AAC-Audiodateien ausgestattet.

Warnung:

Wenn Sie Ihr Gehör ständig großer Lautstärke aussetzen, kann es geschädigt werden. Genießen Sie Musik in mäßiger Lautstärke. Halten Sie das Gerät nicht an Ihr Ohr, wenn der Lautsprecher verwendet wird.

Wählen Sie **Menü > Musik > Meine Musik > Media-Player öffn..**

Bedienen Sie den Media-Player mit den Tasten des Media-Players oder mit den virtuellen Tasten auf dem Display.

Starten oder Anhalten der Wiedergabe

Drücken Sie **▶||**.

Springen zum Anfang des aktuellen Titels

Drücken Sie **◀◀**.

Springen zum vorherigen Titel

Drücken Sie zweimal auf **◀◀**.

Springen zum nächsten Titel

Drücken Sie **▶▶**.

Rücklauf oder schneller Vorlauf im aktuellen Titel

Halten Sie **◀◀** oder **▶▶** gedrückt.

Einstellen der Lautstärke

Verwenden Sie die Lautstärketasten.

Stummschalten oder Lautstellen des Media-Players

Drücken Sie **#**.

Wiedergabe des Media-Players im Hintergrund

Drücken Sie die Ende-Taste.

Schließen des Media-Players

Halten Sie die Ende-Taste gedrückt.

UKW-Radio

Das Gerät unterstützt Nokia XpressRadio, sodass Sie mit der integrierten Antenne Radiosender hören können.

Warnung:

Wenn Sie Ihr Gehör ständig großer Lautstärke aussetzen, kann es geschädigt werden. Genießen Sie Musik in mäßiger Lautstärke. Halten Sie das Gerät nicht an Ihr Ohr, wenn der Lautsprecher verwendet wird.

Wählen Sie **Menü > Musik > Radio**.

Sucht automatisch nach empfangbaren Sendern.

Wählen Sie **Optionen > Alle Sender suchen**. Um optimale Ergebnisse zu erzielen, suchen Sie im Freien oder in der Nähe eines Fensters.

Wechselt automatisch auf eine Frequenz mit besserem Empfang

Stellen Sie sicher, dass RDS aktiviert ist. Wählen Sie **Optionen > Einstellungen > RDS**.

Wählen Sie **Automat. Frequenz**.

Suche nach benachbarten Sendern

Halten Sie die Navigationstaste nach links oder rechts gedrückt.

Speichern eines Senders

Stellen Sie den gewünschten Sender ein, und wählen Sie **Optionen > Sender speichern**.

Wechseln zwischen gespeicherten Sendern

Navigieren Sie nach oben oder unten, um zwischen Sendern zu wechseln, oder drücken Sie die entsprechende Zifferntaste des Speicherplatzes eines gewünschten Senders.

Einstellen der Lautstärke

Verwenden Sie die Lautstärketasten.

Hören über das Headset oder den Lautsprecher

Wählen Sie **Optionen > Mehr > Wiedergabe über**.

Wiedergabe des Radios im Hintergrund

Drücken Sie die Ende-Taste.

Beenden der Radiofunktion

Halten Sie die Ende-Taste gedrückt.

Kamera und Video

Ihr Gerät unterstützt bei der Aufnahme von Bildern eine Auflösung von 2592x1944 Pixel.

Kameramodus

Kamera öffnen

Halten Sie in der Startansicht den Auslöser gedrückt.

Vergrößern oder Verkleinern der Darstellung

Navigieren Sie nach oben oder unten.

Aufnehmen eines Bildes

Drücken Sie den Auslöser.

Einstellen des Vorschaumodus und der Zeitdauer

Wählen Sie **Optionen** > **Einstellungen** > **Dauer der Vorschau**.

Um den Selbstauslöser zu aktivieren, wählen Sie **Optionen** und die gewünschte Option.

Videomodus**Videokamera öffnen**

Halten Sie den Auslöser gedrückt, und navigieren Sie nach rechts.

Aufnehmen eines Videoclips

Drücken Sie den Auslöser.

Wechseln zwischen Kamera- und Videomodus

Navigieren Sie im Kamera- bzw. Videomodus nach links oder rechts.

Fotos

Sie können Bilder und Videoclips im Programm Fotos anschauen.

Wählen Sie **Menü** > **Fotos**.

Wählen Sie eine der folgenden Optionen:

Meine Fotos — Zeigen Sie Bilder in der Miniaturübersicht an. Sie können die Bilder nach Datum, Name oder Größe sortieren.

Zeitleiste — Zeigen Sie die Bilder in der Aufnahmereihenfolge an.

Meine Alben — Sortieren Sie die Bilder in Alben. Sie können Alben erstellen, umbenennen und entfernen. Wenn Sie ein Album entfernen, werden die darin enthaltenen Bilder nicht aus dem Speicher gelöscht.

Sie können Fotos möglicherweise nicht anzeigen, verwenden oder bearbeiten bevor diese verarbeitet wurden.

Drehen eines Bildes

Wählen Sie **Optionen** > **Querformat** oder **Hochformat**.

Anzeigen einer Diaschau

In der Diaschau werden die Bilder aus dem derzeit ausgewählten Ordner oder Album verwendet.

- 1 Wählen Sie **Meine Fotos**, **Zeitleiste** oder **Meine Alben**.
- 2 Wählen Sie **Optionen** > **Diashow**.
- 3 Wählen Sie **Diashow starten**.

Bearbeiten von Bildern

Sie können Bilder drehen, zuschneiden sowie Helligkeit, Farbe und Kontrast einstellen.

- 1 Wählen Sie ein Bild in **Meine Fotos**, **Zeitleiste** oder **Meine Alben** aus.
- 2 Wählen Sie **Optionen** > **Foto bearbeiten**.
- 3 Wählen Sie eine Bearbeitungsoption und verwenden Sie die Navigationstaste, um die Einstellungen oder Werte zu ändern.

Einstellungen

Profile

Sie erwarten einen Anruf, können Ihr Gerät aber nicht klingeln lassen? Ihr Gerät besitzt verschiedene Einstellungsgruppen, so genannte Profile, die Sie an die Telefontöne für bestimmte Ereignisse und Umgebungen anpassen können.

Wählen Sie **Menü** > **Einstellungen** > **Profile**.

Wählen Sie das gewünschte Profil und dann eine der folgenden Optionen:

Aktivieren — Aktivieren des Profils.

Ändern — Ändern der Profileinstellungen.

Zeiteinstellung — Einstellen des Profils, das für einen bestimmten Zeitraum aktiv sein soll. Wenn die für das Profil angegebene Zeit abgelaufen ist, wird das vorherige Profil, für das keine Zeitbegrenzung angegeben wurde, wieder aktiviert.

Klingeltöne und Signale

Sie können die Einstellungen bezüglich der Töne für das ausgewählte aktive Profil ändern.

Wählen Sie **Menü** > **Einstellungen** > **Töne**. Dieselben Einstellungen finden Sie im **Menü Profile**.

Display

Wählen Sie **Menü** > **Einstellungen** > **Display**.

Sie können den Bildschirmschoner, die Schriftgröße oder andere Funktionen des Gerätedisplays anzeigen oder anpassen.

Datum und Uhrzeit

Wählen Sie **Menü > Einstellungen > Datum u. Uhrzeit.**

Einstellen von Datum und Uhrzeit

Wählen Sie **Datum und Uhrzeit.**

Einstellen von Datums- und Uhrzeitformat

Wählen Sie **Dat- u. Uhrzeitformat.**

Uhrzeit je nach aktueller Zeitzone automatisch aktualisieren

Wählen Sie **Autom. aktualisieren (Netzdienst).**

Schnellzugriffe

Mithilfe der Liste der persönlichen Schnellzugriffe können Sie schnell auf häufig verwendete Funktionen des Telefons zugreifen.

Wählen Sie **Menü > Einstellungen > Pers. Schnellzug..**

Zuweisen von Telefonfunktionen zu den Auswahlstasten

Wählen Sie **Rechte Auswahlstaste** oder **Linke Auswahlstaste** und eine Funktion aus der Liste.

Auswahl von Schnellzugriffsfunktionen für die Navigationstaste

Wählen Sie **Navigationstaste**. Navigieren Sie in die gewünschte Richtung, wählen Sie **Ändern** oder **Zuweisen** und anschließend eine Funktion aus der Liste.

Synchronisierung und Sicherung

Wählen Sie **Menü > Einstellungen > Synchr. u. Sicher..**

Wählen Sie aus den folgenden Optionen:

Mit Ovi synchron. — Synchronisieren Sie Ihre persönlichen Daten mit Ovi. Bevor Sie mit der Synchronisation beginnen, müssen Sie Ihr Nokia Account einrichten. Wählen Sie **Verbind. aufbauen**, worauf Sie durch den Datensynchronisierungsvorgang geführt werden. Die Verfügbarkeit dieser Option kann variieren.

Mit Serv. synchr. — Synchronisieren oder kopieren Sie ausgewählte Daten zwischen Ihrem Gerät und einem Netzwerkservers (Netzwerkdienst).

Telefonwechsel — Synchronisieren oder kopieren Sie ausgewählte Daten, wie z. B. Kontakte, Kalendereinträge, Notizen oder Mitteilungen zwischen Ihrem und einem anderen Gerät.

Sicher. erstellen — Sichern Sie ausgewählte Daten.

Sicher. wdhherst. — Stellen Sie daten mithilfe einer Sicherung wieder her. Um die Details einer Sicherungsdatei anzuzeigen, wählen Sie **Optionen > Details.**

Verbindungen

Ihr Telefon verfügt über mehrere Funktionen, mit denen Sie Verbindungen zu anderen Geräten herstellen können, um Daten zu übertragen und zu empfangen.

Bluetooth Funktechnik

Mithilfe der Bluetooth Funktechnik können Sie Ihr Gerät über Funkwellen mit einem kompatiblen Bluetooth Gerät bei einer Entfernung von maximal 10 Metern verbinden.

Dieses Gerät entspricht der Bluetooth Spezifikation 2,1 + EDR. Folgende Profile werden unterstützt: Allgemeiner Zugriff, Netzwerkzugriff, Steuerung, Freisprecheinrichtung, Headset, Object Push, Dateiübertragung, Dial-up Networking, SIM-Zugriff und serieller Port. Verwenden Sie von Nokia zugelassenes Zubehör für dieses Modell, um die Kompatibilität mit anderen Geräten, die Bluetooth Funktechnik unterstützen, sicherzustellen. Erkundigen Sie sich bei den Herstellern anderer Geräte über deren Kompatibilität mit diesem Gerät.

Funktionen, die auf Bluetooth Funktechnik zugreifen, erhöhen den Stromverbrauch und verkürzen die Betriebsdauer des Akkus.

Wenn sich das mobile Gerät im externen SIM-Modus befindet, können Sie nur Anrufe tätigen oder annehmen, wenn kompatibles Zubehör wie beispielsweise ein Kfz-Einbausatz angeschlossen ist.

Ihr mobiles Gerät kann in diesem Modus nicht zum Tätigen von Anrufen verwendet werden. Es können in diesem Modus nur die Notrufnummern angerufen werden, die im Gerät einprogrammiert wurden.

Um Anrufe tätigen zu können, muss zunächst der externe SIM-Modus deaktiviert werden. Wenn das Gerät gesperrt wurde, müssen Sie zuerst den Sperrcode eingeben, um die Sperre aufzuheben.

Öffnen einer Bluetooth Verbindung

- 1 Wählen Sie **Menü > Einstellungen > Verbindungen > Bluetooth**.
- 2 Wählen Sie **Name meines Telef.**, und geben Sie einen Namen für das Gerät ein.
- 3 Um die Bluetooth Funktion zu aktivieren, wählen Sie **Bluetooth > Ein**. ☞ zeigt an, dass die Bluetooth Funktion aktiv ist.
- 4 Um Ihr Gerät mit einem Audiozubehör zu verbinden, wählen Sie **Audio-Zubeh. anschl.** und das Zubehör.
- 5 Um das Gerät mit einem Bluetooth Gerät in Reichweite zu koppeln, wählen Sie **Gekoppelte Geräte > Neu. Gerät hinzuf.**
- 6 Navigieren Sie zu einem gefundenen Gerät und wählen Sie **Hinzufüg.**
- 7 Geben Sie auf Ihrem Gerät ein Passcode (maximal 16 Stellen) ein und ermöglichen Sie die Verbindung auf dem anderen Bluetooth Gerät.

Der Betrieb des Geräts im Modus „Verborgen“ bietet mehr Sicherheit vor schädlicher Software. Akzeptieren Sie keine Bluetooth Verbindungen von Quellen, denen Sie nicht

vertrauen. Alternativ dazu können Sie die Bluetooth Funktion abschalten. Dies hat keine Auswirkungen auf die anderen Funktionen des Geräts.

Verbinden Ihres PCs mit dem Internet

Sie können Ihren kompatiblen PC via Bluetooth Funktechnik mit dem Internet verbinden. Ihr Gerät muss in der Lage sein, eine Internetverbindung herzustellen (Netzdienst), und Ihr PC muss Bluetooth Funktechnik unterstützen. Nachdem eine Verbindung zum NAP (Network Access Point)-Dienst des Geräts hergestellt und ein Koppelung mit dem PC durchgeführt wurde, wird vom Gerät automatisch eine Paketdatenverbindung ins Internet geöffnet.

Paketdaten

Der Paketdatendienst (GPRS, General Packet Radio Service) ist ein Netzdienst, mit dem Mobiltelefone Daten über IP (Internetprotokoll)-Netze senden und empfangen können.

Um die Einstellungen für diesen Dienst festzulegen, wählen Sie **Menü > Einstellungen > Verbindungen > Paketdaten > Paketdatenverbind.** und eine der folgenden Optionen aus:

Bei Bedarf — Stellen Sie eine Paketdatenverbindung her, wenn sie von einem Programm benötigt wird. Die Verbindung wird beim Beenden des Programms wieder getrennt.

Immer online — Stellen Sie automatisch eine Verbindung zu einem Paketdatennetzwerk her, wenn Sie das Gerät einschalten.

Sie können das Gerät über die Bluetooth Funktechnik mit einem kompatiblen PC verbinden und als Modem verwenden. Weitere Informationen finden Sie in der Dokumentation der Nokia PC Suite.

Anruf und Telefon

Wählen Sie **Menü > Einstellungen > Anrufe**.

Umleiten eingehender Anrufe

Wählen Sie **Rufumleitung** (Netzdienst). Weitere Informationen erhalten Sie bei Ihrem Diensteanbieter.

Zehnmalige automatische Wahlwiederholung nach einem erfolglosen Versuch

Wählen Sie **Automat. Wahlwdh. > Ein**.

Benachrichtigung über eingehende Anrufe während eines aktiven Anrufs

Wählen Sie **Anklopfen > Aktivieren** (Netzdienst).

Ein- oder Ausblenden Ihrer Telefonnummer beim Angerufenen

Wählen Sie **Eigene Nr. senden** (Netzdienst).

Wählen Sie **Menü > Einstellungen > Telefon**.

Einstellen der Anzeigesprache

Wählen Sie **Spracheinstellungen** > **Display-Sprache**.

Zubehör

Dieses Menü ist nur verfügbar, wenn das Gerät mit einem kompatiblen Zubehörteil verbunden ist.

Wählen Sie **Menü** > **Einstellungen** > **Zubehör**. Wählen Sie ein Zubehörteil und eine entsprechende Option.

Konfiguration

Sie können Ihr Gerät mit Einstellungen konfigurieren, die für bestimmte Dienste erforderlich sind. Sie können diese Einstellungen auch von Ihrem Diensteanbieter erhalten.

Wählen Sie **Menü** > **Einstellungen** und **Konfiguration**.

Wählen Sie aus den folgenden Optionen:

Standardeinst. — Anzeigen der im Gerät gespeicherten Diensteanbieter und Festlegen eines Standard-Diensteanbieters.

Stand. in allen Progr. — Aktivieren der Standard-Konfigurationseinstellungen für unterstützte Programme.

Bevorz. Zugangspkt. — Anzeigen der gespeicherten Zugangspunkte.

Eigene Einstellungen — Hinzufügen, Aktivieren oder Löschen neuer persönlicher Konten für verschiedene Dienste. Um ein neues persönliches Konto hinzuzufügen, wählen Sie **Hinzufüg.** oder **Optionen** > **Neu hinzufügen**. Wählen Sie den Diensttyp aus und geben Sie die erforderlichen Informationen ein. Um ein persönliches Konto zu aktivieren, navigieren Sie zu dem Konto und wählen Sie **Optionen** > **Aktivieren**.

Wiederherstellen der Werkseinstellungen

Um das Telefon auf die Werkseinstellungen zurückzusetzen, wählen Sie **Menü** > **Einstellungen** > **Werkseinstell.** und eine der folgenden Optionen:

Nur Einst. zurücks. — Setzt alle Voreinstellungen ohne Löschen persönlicher Daten zurück.

Alle — Setzt alle Voreinstellungen zurück und löscht alle persönlichen Daten, z. B. Kontakte, Mitteilungen, Mediendateien und Aktivierungsschlüssel.

Programme

Wecker

Sie können den Wecker auf eine gewünschte Zeit einstellen.

Stellen des Weckers

1 Wählen Sie **Menü** > **Programme** > **Wecker**.

- 2 Geben Sie die Weckzeit ein.
- 3 Wenn Sie an bestimmten Wochentagen geweckt werden möchten, wählen Sie **Wiederholen**: > **Ein** und die gewünschten Tage.
- 4 Wählen Sie den Weckton. Wenn Sie das Radio als Weckton auswählen, müssen Sie das Headset an das Gerät anschließen.
- 5 Zum Auswählen des Zeitintervalls für die Schlummerfunktion wählen Sie **Speichern**.

Stummschalten des Wecktons

Wählen Sie **Stopp**. Wenn Sie den Weckton eine Minute ertönen lassen oder **Später** wählen, wird der Weckton für das in der Schlummerfunktion gewählte Zeitintervall ausgesetzt und ertönt dann erneut.

Galerie

In der Galerie können Sie Bilder, Videoclips und Musikdateien verwalten.

Anzeigen des Galerieinhalts

Wählen Sie **Menü** > **Programme** > **Galerie**.

Hochladen eines Bildes oder eines Videoclips an einen Internetdienst bei Anzeige der Datei

Wählen Sie **Senden** > **Hochl. ins Intern.** und den gewünschten Upload-Dienst.

Extras

Ihr Gerät umfasst möglicherweise Spiele und Java™-Programme, die speziell für Ihr Gerät entwickelt wurden.

Wählen Sie **Menü** > **Programme** > **Extras**.

Öffnen eines Spiels oder Programms

Wählen Sie **Spiele**, **Sammlung** oder **Speicherkarte** und anschließend ein Spiel oder Programm aus.

Anzeige, wie viel Speicherplatz für die Installation von Spielen und Programmen zur Verfügung steht

Wählen Sie **Optionen** > **Speicherstatus**.

Herunterladen eines Spiels oder Programms

Wählen Sie **Optionen** > **Downloads** > **Spiele-Downloads** oder **Progr.-Downloads**.

Dieses Gerät unterstützt Java-Programme (J2ME™). Vergewissern Sie sich vor dem Herunterladen des Programms, dass es mit Ihrem Gerät kompatibel ist.

Wichtig: Installieren und verwenden Sie nur Programme und andere Software aus vertrauenswürdigen Quellen, wie zum Beispiel Programme, die „Symbian Signed“ sind oder den Java Verified™-Test bestanden haben.

Die heruntergeladenen Programme können auch im Menü Galerie statt im Menü Programme gespeichert werden.

Sprachaufzeichnung

Wählen Sie **Menü > Programme > Sprachaufzeich..**

Starten der Aufnahme

Wählen Sie das Aufnahmesymbol aus.

Starten der Aufnahme während eines Anrufs

Wählen Sie **Optionen > Mehr > Aufnehmen**. Halten Sie das Telefon während der Aufzeichnung eines Anrufs wie üblich an das Ohr. Die Aufzeichnung wird im Ordner Aufnahmen in der Galerie gespeichert.

Anhören der letzten Aufnahme

Wählen Sie **Optionen > Letzte Aufn. wiedg..**

Senden der letzten Aufnahme in einer Multimedia-Mitteilung

Wählen Sie **Optionen > Letzte Aufn. senden**.

Web oder Internet

Sie können mit dem Browser des Telefons auf verschiedene Internetdienste zugreifen. Das Erscheinungsbild der Internetseiten kann aufgrund der Größe des Displays variieren. Sie können möglicherweise nicht alle Details einer Internetseite sehen.

Je nach Mobiltelefon kann der Browser unter dem Programmnamen Web oder Internet aufgerufen werden, im Folgenden werden Menüeinträge mit dem Namen Internet dargestellt.

Wichtig: Verwenden Sie nur Dienste, denen Sie vertrauen, und die ausreichende Sicherheit und Schutz gegen schädliche Software bieten.

Informationen zur Verfügbarkeit dieser Dienste sowie zu Preisen und Anweisungen erhalten Sie von Ihrem Diensteanbieter.

Möglicherweise erhalten Sie die für den Browser erforderlichen Konfigurationseinstellungen als Konfigurationsmitteilung vom Diensteanbieter.

Verbinden mit einem Internetdienst

Wählen Sie **Menü > Internet > Startseite**. Oder halten Sie im Startbildschirm **0** gedrückt.

Sobald Sie eine Verbindung zu dem Dienst hergestellt haben, können Sie auf den Seiten navigieren. Die Funktionen der Gerätetasten können von Dienst zu Dienst variieren. Folgen Sie den Anweisungen auf dem Display. Weitere Informationen erhalten Sie von Ihrem Diensteanbieter.

Aufrufen von Ovi

ovi Nokia Ovi ist das Tor zu einer Sammlung von interessanten Internetdiensten. Mit Ovi können Sie ein E-Mail-Konto einrichten, Ihre Fotos und Videoclips Ihren Freunden und Ihrer Familie zugänglich machen, Ausflüge planen und Standorte auf einer Karte anzeigen, Spiele, Anwendungen, Videoclips und Klingeltöne auf Ihr Gerät herunterladen und Musiktitel kaufen. Die verfügbaren Dienste sind je nach Region unterschiedlich, und nicht alle Sprachen werden unterstützt.

Um auf die Ovi Dienste zuzugreifen, registrieren Sie Ihr eigenes Nokia Konto unter www.ovi.com.

Weitere Informationen zur Verwendung dieser Dienste finden Sie auf den Support-Seiten der einzelnen Dienste.

SIM-Dienste

Auf Ihrer SIM-Karte können zusätzliche Dienste verfügbar sein. Der Zugriff auf dieses Menü ist nur möglich, wenn es von Ihrer SIM-Karte unterstützt wird. Name und Inhalt des Menüs richten sich nach den verfügbaren Diensten.

Umwelttipps



Energie sparen

Sie müssen den Akku nicht so häufig aufladen, wenn Sie Folgendes beachten (falls für Ihr Gerät zutreffend):

- Schließen Sie Programme und Datenverbindungen, z. B. Ihre Bluetooth Verbindung, wenn Sie sie gerade nicht nutzen.
- Verringern Sie die Helligkeit des Displays.

- Stellen Sie das Gerät so ein, dass es bereits nach einem kurzen inaktiven Zeitraum in den Energiesparmodus schaltet, falls das Gerät über diese Funktion verfügt.
- Deaktivieren Sie unnötige Sounds, wie z. B. Tastaturtöne.

Wiederverwertung

Alle für dieses Gerät verwendeten Materialien können als Material und in Form von Energie wiederverwertet werden. Weitere Informationen zur Wiederverwertung Ihrer Nokia Produkte, erhalten Sie unter www.nokia.com/werecycle oder, von einem Mobiltelefon aus, unter www.nokia.mobi/werecycle.

Verpackungen und Benutzerhandbücher können Sie Ihrer örtlichen Wiederverwertung zuführen.



Das Symbol der durchgestrichenen Abfalltonne auf Rädern, das auf dem Produkt, auf dem Akku, in der Dokumentation oder auf dem Verpackungsmaterial zu finden ist, bedeutet, dass elektrische und elektronische Produkte, Batterien und Akkus am Ende ihrer Lebensdauer einer getrennten Müllsammlung zugeführt werden müssen. Diese Vorschriften gelten in der Europäischen Union. Entsorgen Sie diese Produkte nicht über den unsortierten Hausmüll. Weitere Informationen über die Umwelteigenschaften des Geräts finden Sie unter www.nokia.com/ecodeclaration.

Produkt- und Sicherheitshinweise

Zubehör

Warnung:

Verwenden Sie nur Akkus, Ladegeräte und Zubehör, die von Nokia für den Einsatz mit diesem Modell zugelassen wurden. Der Einsatz anderer Typen lässt möglicherweise die Zulassung oder Garantie bzw. Gewährleistung erlöschen und kann gefährliche Folgen haben. Die Verwendung eines nicht zugelassenen Akkus oder Ladegeräts kann insbesondere zu Bränden, Explosionen, Auslaufen des Akkus oder anderen Gefahren führen.

Erkundigen Sie sich bei Ihrem Händler nach zugelassenem Zubehör. Ziehen Sie beim Trennen des Kabels von Zubehörteilen am Stecker und nicht am Kabel.

Akku

Akku- und Ladegerätinformationen

Ihr Gerät wird von einem Akku gespeist. Dieses Gerät ist auf die Verwendung des Akkus BL-4C ausgelegt. Unter Umständen stellt Nokia weitere Akkumodelle für dieses Gerät zur Verfügung. Dieses Gerät ist für die Stromversorgung durch eines der folgenden Ladegeräte ausgelegt: AC-3. Die genaue Modellnummer des Ladegeräts kann je nach Stecker variieren. Der Steckertyp ist durch eine der folgenden Buchstabenkombinationen gekennzeichnet: E, EB, X, AR, U, A, C, K oder UB.

Der Akku kann zwar mehrere hundert Mal ge- und entladen werden, nutzt sich aber im Laufe der Zeit eventuell ab. Wenn die Sprech- und Stand-by-Zeiten deutlich kürzer als normal sind, ersetzen Sie den Akku. Verwenden Sie ausschließlich von Nokia zugelassene Akkus, und laden Sie Akkus nur mit von Nokia zugelassenen Ladegeräten, die speziell für dieses Gerät vorgesehen sind.

Wird der Akku zum ersten Mal eingesetzt oder wurde der Akku über einen längeren Zeitraum nicht verwendet, müssen Sie das Ladegerät möglicherweise nach dem ersten Anschließen trennen und erneut anschließen, um den Ladevorgang zu starten. Ist der Akku vollständig entladen, dauert es möglicherweise einige Minuten, bis die Ladeanzeige im Display eingeblendet wird oder Sie Anrufe tätigen können.

Sicheres Entnehmen. Bevor Sie den Akku herausnehmen, müssen Sie das Gerät immer ausschalten und es vom Ladegerät trennen.

Ordnungsgemäßes Laden. Trennen Sie das Ladegerät vom Netz und vom Gerät, wenn es nicht benutzt wird. Trennen Sie den vollständig geladenen Akku vom Ladegerät, da das Überladen die Lebensdauer des Akkus verkürzt. Bei Nichtgebrauch entlädt sich ein voll aufgeladener Akku mit der Zeit.

Vermeiden extremer Temperaturen. Versuchen Sie immer, den Akku bei Temperaturen zwischen 15°C und 25°C (59°F und 77°F) zu halten. Extreme Temperaturen verkürzen die Kapazität und Lebensdauer des Akkus. Ein Gerät mit einem kalten oder warmen Akku funktioniert unter Umständen vorübergehend nicht. Die Leistung von Akkus ist insbesondere bei Temperaturen deutlich unter dem Gefrierpunkt eingeschränkt.

Schließen Sie den Akku nicht kurz. Ein unbeabsichtigter Kurzschluss kann auftreten, wenn durch einen metallischen Gegenstand wie z. B. ein Geldstück, eine Büroklammer oder ein Stift der Plus- und Minuspol des Akkus direkt miteinander verbunden werden. (Die Pole sehen aus wie Metallstreifen auf dem Akku.) Dies kann auftreten, wenn Sie beispielsweise einen Ersatzakku in Ihrer Tasche oder Ihrem Portemonnaie aufbewahren. Durch Kurzschließen der Pole können der Akku oder der verbindende Gegenstand beschädigt werden.

Entsorgung. Werfen Sie Akkus nicht ins Feuer, da sonst Explosionsgefahr besteht! Akkus müssen nach den örtlichen Vorschriften entsorgt werden. Führen Sie diese der Wiederverwertung zu, soweit dies möglich ist. Entsorgen Sie diese nicht über den Hausmüll.

Flüssigkeitsaustritt. Versuchen Sie nicht, die Ummantelungen von Akkus oder Batterien zu entfernen oder Akkus oder Batterien aufzuschneiden, zu öffnen, zu zerbrechen, zu biegen, zu durchstechen oder zu zerstören. Tritt aus einem Akku Flüssigkeit aus, achten Sie darauf, dass diese Flüssigkeit nicht mit der Haut oder den Augen in Berührung kommt. Kommt die Flüssigkeit mit der Haut oder den Augen in Berührung, spülen Sie die betroffenen Stellen sofort mit Wasser oder wenden Sie sich an einen Arzt.

Beschädigung. Versuchen Sie nicht, Akkus zu verändern oder wiederaufzubereiten und führen Sie keine Objekte in Akkus ein. Tauchen Sie Akkus nicht in Wasser oder andere Flüssigkeiten und setzen Sie diese nicht Wasser oder anderen Flüssigkeiten aus. Akkus können explodieren, wenn sie beschädigt sind.

Ordnungsgemäße Verwendung. Benutzen Sie den Akku nur für den vorgesehenen Zweck. Die unsachgemäße Verwendung von Akkus kann zu Bränden, Explosionen oder anderen Gefahren führen. Fällt das Gerät oder der Akku herunter, insbesondere auf einen harten Untergrund, und haben Sie den Eindruck, dass der Akku beschädigt wurde, bringen Sie ihn vor der Weiternutzung zur Überprüfung zu einem Servicecenter. Benutzen Sie keine beschädigten Ladegeräte oder Akkus. Halten Sie den Akku außerhalb der Reichweite von kleinen Kindern.

Richtlinien zur Ermittlung der Echtheit von Nokia Akkus

Verwenden Sie zu Ihrer Sicherheit ausschließlich Nokia Original-Akkus. Um sicherzustellen, dass Sie einen Nokia Original-Akku verwenden, kaufen Sie diesen bei einem Nokia Servicecenter oder Fachhändler und überprüfen Sie den Hologramm-Aufkleber wie nachfolgend beschrieben:

Überprüfen des Hologramms

- 1 Wenn Sie sich den Hologramm-Aufkleber ansehen, ist in einem bestimmten Betrachtungswinkel das Nokia Symbol der sich reichenden Hände und in einem anderen Betrachtungswinkel das Logo „Nokia Original Enhancements“ erkennbar.



- 2 Wenn Sie das Hologramm zur linken, rechten, unteren und oberen Seite des Logos neigen, sind jeweils 1, 2, 3 bzw. 4 Punkte auf einer Seite zu sehen.



Die erfolgreiche Überprüfung des Hologramms anhand dieser Schritte bedeutet jedoch keine absolute Sicherheit, dass es sich um einen Nokia Original-Akku handelt. Wenn Sie nicht sicher sind, ob es sich bei Ihrem Nokia Akku mit dem Hologramm um einen Nokia Original-Akku handelt, verzichten Sie auf die Verwendung dieses Akkus und wenden Sie sich an ein Nokia Servicecenter oder einen Fachhändler in Ihrer Nähe.

Weitere Informationen zu Original-Akkus von Nokia finden Sie unter www.nokia.com/battery.

Pflege Ihres Geräts

Ihr Gerät wurde mit großer Sorgfalt entworfen und hergestellt und sollte auch mit Sorgfalt behandelt werden. Die folgenden Empfehlungen sollen Ihnen helfen, Ihre Garantie- und Gewährleistungsansprüche zu wahren.

- Verwenden Sie das Gerät nicht in staubigen oder schmutzigen Umgebungen oder bewahren Sie es dort auf. Die beweglichen Teile und elektronischen Komponenten können beschädigt werden.
- Bewahren Sie das Gerät nicht bei hohen oder niedrigen Temperaturen auf. Hohe Temperaturen können die Lebensdauer elektronischer Geräte verkürzen, Akkus beschädigen und bestimmte Kunststoffe verformen oder zum Schmelzen bringen. Wenn das Gerät nach kalten Temperaturen zu seiner normalen Temperatur zurückkehrt, kann sich in seinem Innern Feuchtigkeit bilden und die elektronischen Schaltungen beschädigen.
- Versuchen Sie nicht, das Gerät anders als in dieser Anleitung beschrieben zu öffnen.
- Lassen Sie das Gerät nicht fallen, setzen Sie es keinen Schlägen oder Stößen aus und schütteln Sie es nicht. Durch eine grobe Behandlung können im Gerät befindliche elektronische Schaltungen und mechanische Feinteile Schaden nehmen.
- Verwenden Sie keine scharfen Chemikalien, Reinigungslösungen oder starke Reinigungsmittel zur Reinigung des Geräts. Reinigen Sie die Geräteoberfläche nur mit einem weichen, sauberen, trockenen Tuch.
- Malen Sie das Gerät nicht an. Durch die Farbe können die beweglichen Teile verkleben und so den ordnungsgemäßen Betrieb verhindern.
- Verwenden Sie nur die mitgelieferte Antenne oder eine andere zugelassene Zusatzantenne. Nicht zugelassene Antennen, unbefugte Änderungen oder unbefugte Zusätze könnten das Gerät beschädigen und gegen die für Funkgeräte geltenden Vorschriften verstoßen.

- Verwenden Sie die Ladegeräte nicht im Freien.
- Erstellen Sie Sicherheitskopien aller wichtigen Daten, die Sie aufbewahren möchten (z. B. Adressbuch- und Kalendereinträge).
- Um das Gerät zum Optimieren der Leistung gelegentlich zurückzusetzen, schalten Sie es aus und entnehmen dann den Akku.

Diese Empfehlungen gelten in gleicher Weise für Ihr Gerät, Akku, Ladegerät sowie sämtliches Zubehör.

Wiederverwertung

Geben Sie gebrauchte elektronische Produkte, Batterien, Akkus und Verpackungsmaterial stets bei den zuständigen Sammelstellen ab. Auf diese Weise vermeiden Sie die unkontrollierte Müllentsorgung und fördern die Wiederverwertung von stofflichen Ressourcen. Informationen zum Umweltschutz und zur Wiederverwertung Ihres Nokia Geräts erhalten Sie unter www.nokia.com/wecycle oder nokia.mobi/wecycle.

Zusätzliche Sicherheitshinweise

Hinweis: Die Oberflächenbeschichtung dieses Geräts ist nickelfrei. Die Geräteoberfläche besteht aus Edelstahl.

Kleinkinder

Ihr Gerät und sein Zubehör sind kein Spielzeug und können Kleinteile enthalten. Halten Sie diese außerhalb der Reichweite von kleinen Kindern.

Betriebsumgebung

Dieses Gerät erfüllt bei Einsatz in der vorgesehenen Haltung am Ohr oder in einer mindestens 1,5 Zentimeter vom Körper entfernten Position die Richtlinien zur Freisetzung hochfrequenter Schwingungen. Wenn eine Gürteltasche, ein Gürtelclip oder eine Halterung verwendet wird, um das Gerät am Körper einzusetzen, sollte diese Vorrichtung kein Metall enthalten und das Gerät sollte sich mindestens in der oben genannten Entfernung vom Körper entfernt befinden.

Um Dateien oder Mitteilungen zu senden, ist eine gute Verbindung zum Mobilfunknetz erforderlich. Die Übertragung von Dateien oder Mitteilungen kann verzögert werden, bis eine derartige Verbindung verfügbar ist. Stellen Sie sicher, dass die Anweisungen bezüglich Abständen eingehalten werden, bis die Übertragung beendet ist.

Teile des Geräts sind magnetisch. Deshalb werden Metallgegenstände unter Umständen von dem Gerät magnetisch angezogen. Bringen Sie keine Kreditkarten oder andere magnetische Datenträger in die Nähe des Geräts, da auf diesen enthaltene Daten hierdurch gelöscht werden können.

Medizinische Geräte

Der Betrieb von Funkgeräten, einschließlich Mobiltelefonen, kann unter Umständen den Betrieb von nicht ausreichend abgeschirmten medizinischen Geräten stören. Wenden Sie sich an einen Arzt oder den Hersteller des medizinischen Geräts, um festzustellen, ob diese ausreichend gegen externe Hochfrequenzemissionen abgeschirmt sind. Schalten Sie Ihr Gerät aus, wenn Sie durch Vorschriften dazu aufgefordert werden. In Krankenhäusern oder Gesundheitseinrichtungen werden möglicherweise Geräte verwendet, die auf externe Hochfrequenzemissionen sensibel reagieren können.

Implantierte medizinische Geräte

Hersteller medizinischer Geräte empfehlen einen Mindestabstand von 15,3 Zentimeter (6 Zoll) zwischen Funkgeräten und implantierten medizinischen Geräten wie z. B. Herzschrittmachern oder implantierten Cardioverttern/Defibrillatoren, um eine mögliche Störung des medizinischen Geräts zu vermeiden. Personen, die Geräte dieser Art verwenden,

- müssen immer einen Abstand von 15,3 Zentimeter (6 Zoll) zwischen medizinischem Gerät und Funkgerät einhalten,
- das mobile Gerät nicht in der Brusttasche aufbewahren;
- müssen das Gerät an das dem medizinischen Gerät entferntere Ohr halten,
- müssen ihr Funkgerät ausschalten, wenn sie Grund zu der Vermutung haben, dass es zu einer Störung gekommen ist,
- müssen die Anweisungen des Herstellers für das implantierte medizinische Gerät befolgen.

Wenn Sie Fragen hinsichtlich der Verwendung des Funkgeräts zusammen mit einem implantierten medizinischen Gerät haben, wenden Sie sich an Ihren Arzt.

Hörgeräte

Einige digitale mobile Geräte können unter Umständen Störungen bei einigen Hörgeräten verursachen.

Fahrzeuge

HF-Signale können unter Umständen die Funktion nicht ordnungsgemäß installierter oder nicht ausreichend abgeschirmter elektronischer Systeme in Kraftfahrzeugen, z. B. elektronisch gesteuerte Benzineinspritzungen, elektronische ABS-Systeme (Anti-Blockier-Systeme), elektronische Fahrtgeschwindigkeitsregler und Airbagsysteme beeinträchtigen. Weitere Informationen erhalten Sie beim Hersteller des Fahrzeugs bzw. des Zubehörs.

Das Gerät sollte nur von Fachpersonal gewartet oder in das Fahrzeug eingebaut werden. Fehlerhafte Montage oder Wartung kann gefährliche Folgen haben und zum Erlöschen der für das Gerät gültigen Garantie bzw. Gewährleistung führen. Prüfen Sie regelmäßig, ob das Kfz-Zubehör für Ihr Mobilfunkgerät in Ihrem Fahrzeug ordnungsgemäß installiert ist und einwandfrei funktioniert. Bewahren Sie keine brennbaren Flüssigkeiten, Gase oder Explosivstoffe im selben Raum wie das Gerät, seine Teile oder das Zubehör auf oder führen diese so mit sich. Bedenken Sie, dass der Airbag mit großer Wucht gefüllt wird. Platzieren Sie Ihr Gerät oder das Zubehör nicht in dem vom gefüllten Airbag belegten Bereich.

Schalten Sie das Gerät aus, bevor Sie in ein Flugzeug steigen. Der Einsatz eines mobilen Telekommunikationsgeräts an Bord eines Flugzeugs kann für den Betrieb des Flugzeugs gefährliche Folgen haben und kann illegal sein.

Explosionsgefährdete Orte

Schalten Sie Ihr Gerät an explosionsgefährdeten Orten aus. Handeln Sie entsprechend den aufgestellten oder ausgehängten Anweisungen. An solchen Orten kann ein Funke eine Explosion oder einen Brand mit körperlichen Schäden oder Todesfolge auslösen. Schalten Sie das Gerät an Tankstellen und in der Nähe von Benzinpumpen aus. Beachten Sie die Einschränkungen in Bezug auf die Verwendung in Kraftstoffdepots, -lagern und -verkaufsbereichen, chemischen Anlagen oder Sprenggebieten. Orte mit einer explosionsgefährdeten Atmosphäre sind zwar häufig, aber nicht immer deutlich gekennzeichnet. Hierzu gehören beispielsweise Orte, an denen Sie den Motor Ihres Fahrzeugs abstellen sollten, das Unterdeck auf Schiffen, Umgebungen von Leitungen und Tanks, in denen sich Chemikalien befinden sowie Orte, an denen sich Chemikalien oder Partikel wie Getreidestaub, Staub oder Metallpulver in der Luft befinden. Wenden Sie sich an den Hersteller von Fahrzeugen, die mit Flüssiggas (z. B. Propan oder Butan) betrieben werden, um in Erfahrung zu bringen, ob dieses Gerät ohne Sicherheitsrisiko in der Nähe solcher Fahrzeuge verwendet werden kann.

Notrufe

Wichtig: Dieses Gerät arbeitet mit Funksignalen, Mobilfunk- und Festnetzen sowie vom Benutzer programmierten Funktionen. Unterstützt Ihr Gerät Sprachanrufe über das Internet (Internetanrufe), aktivieren Sie die Funktion für Internetanrufe sowie für normale Anrufe über Mobilfunk. Sind beide Funktionen aktiviert, versucht das Gerät unter Umständen, Notrufe über das Mobilfunknetz und über den Diensteanbieter für Internetanrufe herzustellen. Der Verbindungsaufbau kann nicht in allen Situationen gewährleistet werden. Sie sollten sich nicht ausschließlich auf ein mobiles Gerät verlassen, wenn es um lebenswichtige Kommunikation (z. B. bei medizinischen Notfällen) geht.

Tätigen Sie einen Notruf wie folgt:

- 1 Schalten Sie das Gerät ein, falls es nicht schon eingeschaltet ist. Stellen Sie sicher, dass die Signalstärke ausreichend ist. Abhängig von Ihrem Gerät müssen Sie möglicherweise noch die folgenden Schritte durchführen:
 - Setzen Sie eine SIM-Karte ein, sofern Ihr Gerät eine SIM-Karte verwendet.
 - Deaktivieren Sie Anrufsperrern (sofern aktiviert).
 - Wechseln Sie vom Offline- oder Flugprofil zu einem aktiven Profil.
- 2 Drücken Sie auf die Beendigungstaste so oft wie notwendig, um zur Ausgangsanzeige zurückzukehren und das Mobiltelefon für Anrufe vorzubereiten.
- 3 Geben Sie die jeweils gültige Notrufnummer ein. Notrufnummern sind je nach Standort unterschiedlich.
- 4 Drücken Sie auf die Anruftaste.

Wenn Sie einen Notruf tätigen, geben Sie alle nötigen Informationen so genau wie möglich an. Ihr mobiles Gerät könnte das einzige Kommunikationsmittel sein, das sich am Unfallort befindet. Beenden Sie das Gespräch nicht, bevor Ihnen die Erlaubnis hierzu erteilt worden ist.

Informationen zur Zertifizierung (SAR)

Dieses mobile Gerät entspricht den Richtlinien zur Begrenzung der Exposition durch elektromagnetische Felder.

Ihr mobiles Gerät ist ein Funkempfangs- und -sendegerät. Es wurde so konstruiert, dass es die von internationalen Regelwerken empfohlenen Grenzwerte für die Exposition durch elektromagnetische Felder nicht überschreitet. Diese von der unabhängigen Kommission ICNIRP herausgegebenen Empfehlungen beinhalten Sicherheitsspannen, um den Schutz aller Personen unabhängig vom Alter und allgemeinen Gesundheitszustand sicherzustellen.

Die Expositions-Empfehlungen für mobile Geräte verwenden eine Maßeinheit, die als Spezifische Absorptionsrate oder SAR bezeichnet wird. Der in den ICNIRP-Empfehlungen dokumentierte SAR-Grenzwert beträgt 2,0 Watt/Kilogramm (W/kg) als Durchschnittswert pro 10 Gramm Körpergewebe. SAR-Tests werden auf der Basis von Standardbedienungspositionen durchgeführt, wobei das Gerät in allen getesteten Frequenzbändern mit der höchstmöglichen Sendeleistung betrieben wird. Der tatsächliche SAR-Wert eines Geräts im Betrieb kann dabei unter dem Maximalwert liegen, da das Gerät so konstruiert ist, dass jeweils nur die Sendeleistung genutzt wird, die zum Zugriff auf das Mobilfunknetz erforderlich ist. Der Wert kann sich abhängig von verschiedenen Faktoren ändern, wie zum Beispiel Ihre Entfernung zur nächsten Basisstation des Funknetzes.

Der maximale SAR-Wert gemäß den ICNIRP-Empfehlungen für die Verwendung des Geräts am Ohr beträgt 0,82 W/kg .

Die Verwendung von Gerätezubehör kann Auswirkungen auf die SAR-Werte haben. Die SAR-Grenzwerte können abhängig von den nationalen Richtlinien und Testanforderungen sowie dem Frequenzband variieren. Weitere Informationen zu SAR-Werten finden Sie in den Produktinformationen unter www.nokia.com.

KONFORMITÄTSEKTLÄRUNG

CE 0434

Hiermit erklärt NOKIA CORPORATION, dass sich das Produkt RM-618 in Übereinstimmung mit den grundlegenden Anforderungen und den übrigen einschlägigen Bestimmungen der Richtlinie 1999/5/EG befindet. Den vollständigen Text der Konformitätserklärung finden Sie unter: http://www.nokia.com/phones/declaration_of_conformity/.

© 2009 Nokia. Alle Rechte vorbehalten.

Nokia, Nokia Connecting People und Navi sind Marken oder eingetragene Marken der Nokia Corporation. Nokia tune ist eine Tonmarke der Nokia Corporation. Andere in diesem Handbuch erwähnte Produkt- und Firmennamen können Marken oder Handelsnamen ihrer jeweiligen Inhaber sein.

Der Inhalt dieses Dokuments darf ohne vorherige schriftliche Genehmigung durch Nokia in keiner Form, weder ganz noch teilweise, vervielfältigt, weitergegeben, verbreitet oder gespeichert werden. Nokia entwickelt entsprechend seiner Politik die Produkte ständig weiter. Nokia behält sich das Recht vor, ohne vorherige Ankündigung an jedem der in dieser Dokumentation beschriebenen Produkte Änderungen und Verbesserungen vorzunehmen.



Includes RSA BSAFE cryptographic or security protocol software from RSA Security.



Java is a trademark of Sun Microsystems, Inc.

Dieses Produkt ist im Rahmen der MPEG-4 Visual Patent Portfolio License lizenziert (i) für den persönlichen und nicht kommerziellen Einsatz in Verbindung mit Informationen, die von einem Verbraucher, der nicht zu Unternehmenszwecken handelt, in Übereinstimmung mit dem MPEG-4 Visual Standard zu persönlichen Zwecken und unentgeltlich erstellt wurden, und (ii) für den Einsatz in Verbindung mit MPEG-4-Videos, die von einem lizenzierten Videoanbieter zur Verfügung gestellt wurden. Es werden keine Lizenzen für irgendeinen anderen Zweck gewährt noch sind solche Lizenzen eingeschlossen. Zusätzliche Informationen, einschließlich Informationen im Hinblick auf die werbliche, interne und kommerzielle Nutzung, können bei MPEG LA, LLC angefragt werden. Siehe <http://www.mpegla.com>.

IN DEM NACH GELTENDEM RECHT GRÖSSTMÖGLICHEN UMFANG SIND NOKIA ODER SEINE LIZENZGEBER UNTER KEINEN UMSTÄNDEN VERANTWORTLICH FÜR JEDWEDEN VERLUST VON DATEN ODER EINKÜNFTE ODER FÜR JEDWEDER BESONDEREN, BEILÄUFIGEN, FOLGE- ODER MITTELBAREN SCHÄDEN, WIE AUCH IMMER DIESE VERURSACHT WORDEN SIND.

FÜR DEN INHALT DIESES DOKUMENTS WIRD KEINE HAFTUNG ÜBERNOMMEN. SOWEIT NICHT DURCH DAS ANWENDBARE RECHT VORGESCHRIEBEN, WIRD WEDER AUSDRÜCKLICH NOCH KONKLUDENT IRGEND EINE GARANTIE ODER GEWÄHRLEISTUNG FÜR DIE RICHTIGKEIT, VERLÄSSLICHKEIT ODER DEN INHALT DIESES DOKUMENTS ÜBERNOMMEN, EINSCHLIESSLICH, ABER NICHT BESCHRÄNKT AUF DIE STILLSCHWEIGENDE GARANTIE DER MARKTTAUGLICHKEIT UND DER EIGNUNG FÜR EINEN BESTIMMTEN ZWECK. NOKIA BEHÄLT SICH DAS RECHT VOR, JEDERZEIT OHNE VORHERIGE ANKÜNDIGUNG ÄNDERUNGEN AN DIESEM DOKUMENT VORZUNEHMEN ODER DAS DOKUMENT ZURÜCKZUZIEHEN.

Die Verfügbarkeit bestimmter Produkte sowie Programme und Dienste für diese Produkte kann je nach Region variieren. Wenden Sie sich wegen weiterer Details und Informationen über verfügbare Sprachoptionen an Ihren Nokia Händler. Dieses Gerät kann Waren, Technologie oder Software enthalten, die Gesetzen und Bestimmungen der USA und anderer Länder unterliegen. Eine gesetzeswidrige Verbreitung ist untersagt.

Die Programme der Drittanbieter, die mit dem Gerät geliefert werden, wurden möglicherweise von Personen oder Unternehmen erstellt oder unterliegen Rechten von Personen oder Unternehmen, die nicht mit Nokia verbunden sind oder sonst zu Nokia in einer Beziehung stehen. Nokia hat weder Urheberrechte noch andere geistige Eigentumsrechte an diesen Drittanbieterprogrammen. Als solches übernimmt Nokia weder irgendeine Verantwortung für den Endbenutzersupport oder die Funktionsfähigkeit dieser Programme noch für die in diesen Programmen und in diesem Material enthaltenen Informationen. Nokia übernimmt keine Garantie oder Gewährleistung für diese Drittanbieterprogramme. DURCH DIE NUTZUNG DER PROGRAMME AKZEPTIEREN SIE, DASS DIE PROGRAMME WIE BESEHEN OHNE GEWÄHRLEISTUNG ODER GARANTIE JEDLICHER ART, OB AUSDRÜCKLICH ODER STILLSCHWEIGEND, UND IM MAXIMAL ZULÄSSIGEN RAHMEN DES GELTENDEN GESETZES ZUR VERFÜGUNG GESTELLT WERDEN. WEITERHIN AKZEPTIEREN SIE, DASS WEDER NOKIA NOCH EIN MIT NOKIA VERBUNDENES UNTERNEHMEN EINE ZUSICHERUNG, GARANTIE ODER GEWÄHRLEISTUNG ÜBERNEHMEN, OB AUSDRÜCKLICH ODER STILLSCHWEIGEND, EINSCHLIESSLICH, JEDOCH NICHT BESCHRÄNKT AUF RECHTSMÄNGEL, GEBRAUCHSTAUGLICHKEIT ODER EIGNUNG FÜR EINEN BESTIMMTEN ZWECK, ODER DAFÜR, DASS DIE PROGRAMME NICHT IRGENDWELCHE PATENTE, URHEBERRECHTE, MARKEN ODER SONSTIGE RECHTE DITTER VERLETZEN.

/Ausgabe 1 DE

Index**A**

Akku	9
— laden	11
Anhänge	19
Anrufe	15
Audio-Mitteilungen	20
Automatische Worterkennung	17

B

Bilder	25
Bildmodus	24
Browser	32

C

Chat	20
------	----

D

Datensicherung	27
Datum und Uhrzeit	27
Display	26

E

Ein-/Ausschalten des Geräts	11
Einstellungen	26
— Display	26
E-Mail	19
E-Mail einrichten	19
Extras	31

F

Flash-Mitteilungen	20
--------------------	----

G

Galerie	31
Gerät ein/aus	11
Gerät ein-/ausschalten	11

H

Headset	14
---------	----

I

Internet	32
----------	----

K

Kamera	24
Konfiguration	30
Konten	19
Kurzmitteilungen	18
Kurzwahl	15

L

Ladezustandsanzeige des Akkus	12
-------------------------------	----

M

Mail	19
Media-Player	22
Menüs	17
microSD-Karte	10
Mitteilungen	19
Mitteilungseinstellungen	21

N

Nokia Support-Informationen	8
Nummer der Mitteilungszentrale	18

O

Ovi	33
-----	----

P

Passwörter	6
PIN-Code	6
Profile	26
protokollieren	22

R

Radio	23
-------	----

S

Schnellzugriffe	27
Sicherheitscode	6
Signalstärkeanzeige	12
SIM-Karte	9
Softwareaktualisierungen	7
Software-Updates	6, 7

Speicherkarte	10
Spiele	31
Sprachaufzeichnung	32
Sprachmitteilungen	21
Startbildschirm	12
Statusanzeigen	12
Support	8
Synchronisierung	27

T

Taschenlampe	13
Tastensperre	13
Tasten und Komponenten	8
Telefoneinstellungen	29
Texteingabe	16
Text verfassen	16
Töne	26
Trageriemen	15

U

Updates	7
— Gerätesoftware	6, 7
— Programme	6
USB-Kabelverbindung	14

V

Videoclips	25
Videomodus	24

W

Wecker	30
Werkseinstellungen, wiederherstellen	30
Wiederherstellung von Einstellungen	30

Z

Zubehör	30
Zugriffscodes	6